



SERVEIS CULTURALS

Intervenció al Carrer de la Princesa, 49. Districte de Ciutat Vella. Codi 074/17.

[Barcelona, Barcelonès]

Juny i juliol de 2017

Nº Expedient:

470 K121-NB 2017/1-20472

470 K121-NB 2017/2-20590



Alba Tenza Ferrer





ABANS. SERVEIS CULTURALS S.L.

c. Ventura Plaja 30-32, Àtic 1^a

08028 Barcelona

Telf.: 667 746 340 /637 794 864

ivansalvado.abans@gmail.com /jordichoren.abans@gmail.com

www.facebook.com/Abans

Arqueòloga directora
Alba Tenza

A handwritten signature in blue ink, appearing to read "Alba Tenza", with a long horizontal stroke extending to the right.

Coordinador
Ivan Salvadó

A handwritten signature in blue ink, appearing to read "Ivan Salvadó", with a long diagonal stroke extending upwards and to the right.

A Barcelona, 29 de desembre de 2017

Índex

Fitxa tècnica	4
Motius de la intervenció	5
Localització	6
Síntesi històrica i antecedents arqueològics	7
Antecedents arqueològics	8
Desenvolupament dels treballs arqueològics	11
Cala 1	11
Cala 2	12
Conclusions i interpretació.....	19
Fase 1. Època contemporània indeterminada	19
Fase 2. 1868-1880 a inicis segle XX.....	20
Fase 3. Segle XX-XXI	20
Afectació arqueològica.....	22
Annexos	24
Annex 1	25
Fitxes.....	25
Fitxes d'unitats estratigràfiques.....	26
Fitxes d'estructures.....	30
Fitxes de paviments.....	41
Fitxes de negatius i interestrats	44
Annex 2	46
Documentació fotogràfica	46
Índex de fotografies	47
Inventari fotogràfic del CD annex	48
Annex 3	60
Planimetries	60
Índex de plànols	61

Fitxa tècnica

Nom de la intervenció	Carrer de la Princesa 49
Municipi	Barcelona
Comarca	Barcelona
Coordenades UTM ETRS89	X: 431594.0 / Y: 4581994.6
Alçada	4,02 m s.n.m.
Tipus de jaciment	Urbà
Tipus d'intervenció	Preventiva
Tipus d'activitat	Control, documentació i excavació
Resultat de la intervenció	Positiu
Cronologia	Època moderna a segle XX
Dates de la intervenció	Permís: 19/06/2017 al 30/06/2017 Pròrroga: 11/07/2017 a 14/07/2017
Coordinador	Ivan Salvadó Jambrina
Arqueòloga directora	Alba Tenza Ferrer
Col·laborador	Jordi Chorén Tosar
Dibuix de camp	Alba Tenza Ferrer
Topografia	Alba Tenza Ferrer
Infografia	Markary García Álvarez
Propietari de la finca	Privat
Règim jurídic de la finca	Privada
Promoció i finançament	Sostre Cívic
Codi	074/17
Superfície total del solar	96m ²
Superfície afectada	5'80m ²
Protecció existent	Zona d'Interès Arqueològic Edifici inclòs dins del Pla Especial de Protecció del Patrimoni Arquitectònic i Catàleg del Districte 1- Sector Oriental, Nivell C, Element 130-41 (identificador 937). També dins del Catàleg del Patrimoni Arquitectònic Històric-Artístic de la Ciutat de Barcelona, categoria C, cap. VI, tipus III, fitxa núm. 622.

Motius de la intervenció

La present intervenció arqueològica preventiva es situa al Carrer de la Princesa 49 que es troba ubicat al Barri de la Ribera del districte de Ciutat Vella de Barcelona (Barcelonès).

La intervenció arqueològica ha estat motivada per la realització del fossat d'un ascensor dins el projecte de reforma integral de l'edifici i donat que aquesta zona és de gran valor arqueològic i històric, s'han de supervisar tots els treballs de rebaix de terra amb la finalitat d'evidenciar i documentar l'existència o no de restes arqueològiques i el grau d'impacte que l'obra pot ocasionar.

Cal tenir present que aquesta finca es troba ubicada en ple barri de la Ribera, dins l'interior del recinte medieval de Barcelona, al costat de mar, trobant-se al mateix temps al límit (Carrer del Comerç) del sector de la ciutat que va ser enderrocat amb motiu de la construcció de la Ciutadella borbònica a principis del segle XVIII. És per aquest motiu que aquesta zona de la ciutat té un alt interès arqueològic i patrimonial. A més, la finca actual està inclosa dins del Pla Especial de Protecció del Patrimoni Arquitectònic i Catàleg del Districte 1-Sector Oriental, Nivell C, Element 130-41 (identificador 937). També forma part del conjunt del carrer de la Princesa (identificador 1231). Aquest conjunt està inclòs dins del Catàleg del Patrimoni Arquitectònic Històric-Artístic de la Ciutat de Barcelona, categoria C, cap. VI, tipus III, fitxa núm. 622.

Per aquest motiu la promotora Sostre Cívic, es posà en contacte amb l'empresa d'arqueologia **ABANS Serveis Culturals s.l.**, per tal que s'encarregués de les tasques de control arqueològic, així com de l'excavació arqueològica que se'n pogués derivar.

Els treballs de la intervenció arqueològica preventiva van ser realitzats sota la coordinació científica de l'arqueòleg Ivan Salvadó, tot assumint la direcció tècnica l'arqueòloga Alba Tenza Ferrer, de l'empresa d'arqueologia **ABANS Serveis Culturals s.l.**

Localització



Fig. 1. Plànol topogràfic de situació de la intervenció. Extret de: www.icc.cat, retocat. Basat en base topogràfica E: 1/5000



Fig. 2. Ortofotomapa de situació de la intervenció. Extret de: www.icc.cat, retocat. Basat en base topogràfica E: 1/5000

Municipi	Barcelona
Comarca	Barcelonès
Context	Zona urbana. Carrer de la Princesa 49.
Coordenades UTM ETRS89	X: 431594.0 / Y: 4581994.6
Alçada	4,02 m s.n.m.

Síntesi històrica i antecedents arqueològics

La zona on s'està efectuant el control arqueològic carrer de la Princesa 49 es troba situada en un dels barris de Barcelona amb gran interès des del punt de vista històric i arqueològic, com és el barri de la Ribera. La seva llarga història i els successius canvis que ha patit aquesta zona de Barcelona ha donat lloc que avui dia hi puguem veure gran diversitat d'empremtes arqueològiques.

A l'època romana, es va produir la fundació de Colonia Iulia Augusta Faventia Paterna Barcino, l'any 10 aC. Barcino, en aquests moments corresponia a una petita població de 10 hectàrees. En aquest cas, l'indret que ens ocupa es troba situat a l'ager, fora de la muralla d'aquesta ciutat romana, on s'articulen les diverses vies d'accés d'entrada de la ciutat. La majoria de les restes arqueològiques d'aquesta època, pròximes al lloc de la intervenció, corresponen a zones de necròpolis tardorromanes relacionades amb la xarxa viària d'accés a la ciutat. Un exemple d'això el tenim als eixos que constitueixen els carrers Carders i Corders, el Passeig del Born, carrer de Santa Maria, Argenteria i l'avinguda de Francesc Cambó i la seva prolongació actual, el traçat del carrer dels Metges i el carrer Montcada. D'altra banda, també s'han pogut documentar restes d'època romana i de l'antiguitat tardana referents a un desenvolupament de l'activitat agrícola i manufacturera, sobretot al nord-est de la ciutat.

En època medieval, la ciutat de Barcelona experimentà un creixement urbà amb l'ocupació progressiva del suburbium que envoltava la ciutat romana de Barcino i que es caracteritzava per ser una zona ocupada per nombrosos camps i horts. El desenvolupament de la trama urbana d'aquest sector de la ciutat, es va articular a partir de la influència que van exercir tres grans importants centres religiosos, que s'emplaçaven en aquest àmbit territorial; com foren el monestir de Sant Pere de les Puel·les (segle X), el convent de Santa Caterina (segle XIII) i el convent de Sant Agustí Vell (segle XIII). Aquests centres actuaren com a catalitzadors i, alhora, dinamitzadors del procés de creixement urbà del seu entorn proper. A partir de la segona meitat del segle XII, als nuclis formats al voltant de les esglésies de Sant Pere de les Puel·les i de Santa Maria del Mar, s'articularen les anomenades Vilanova de Sant Pere i la Vilanova del Mar. Aquesta última, estava situada entre l'actual carrer de la Bòria i l'antic Front Marítim i es trobava prop de l'àmbit d'actuació. D'altra banda, en aquest període, també s'obriren nous carrers, com el carrer Montcada, el carrer Flassaders i el carrer dels Banys Vells.

En època moderna, caldria destacar les transformacions urbanístiques que es produïren a partir del segle XVI, com per exemple, les obres de millora del port, el desmuntatge de la vella muralla i la construcció d'una de nova, la construcció d'edificis per a serveis públics i l'obertura de nous carrers. Totes aquestes obres van descongestionar els vells barris limítrofs com els de la Ribera.

D'altra banda, cal a dir, que la gran transformació urbanística que experimentà el barri de la Ribera fou conseqüència directa del final de la Guerra de Successió (1714). El fet que es construís una ciutadella militar, per a defensar qualsevol revolta armada que es produís a la ciutat, va comportar l'enderrocament del barri de la Ribera i del de Sant Pere i Santa Caterina, considerant aquesta zona com a militar. Així doncs, la zona on se situa la nostra intervenció formaria part de la zona enderrocada, que va afectar al 20% de la ciutat, entre l'any 1716 i 1718 al Barri del Born.

Al segle XIX, l'ordenació de la trama urbana d'aquesta part de la ciutat, viurà una nova gran transformació. A partir de la segona meitat d'aquest segle, és quant s'inicia l'obertura de carrers per tal de descongestionar la trama medieval. Destaquem per exemple, l'obertura a partir de 1853 del Carrer de La Princesa (carrer on s'ubica la present intervenció arqueològica) amb la idea d'enllaçar la Rambla i el Raval amb l'Esplanada de la Ciutadella mitjançant un nou carrer que, en línia recta, travessés el laberíntic entramat dels barris medievals. També es va dur a terme l'enderroc de les muralles que encerclaven la ciutat, i el desmantellament l'any 1869 de la fortificació militar de la Ciutadella. Amb motiu de l'Exposició Universal de l'any 1888, es dugué a terme un nou plantejament urbanístic de tota la superfície que havia ocupat l'antiga fortalesa militar de la Ciutadella amb la definició de grans avingudes i amb la projecció d'un gran parc que ocuparia gran part de la zona on s'aixecava el recinte militar.

Antecedents arqueològics

- *Carrer Rec, carrer Princesa, Placeta de la Puntual i Allada Vermell. Codi 071/02¹*

Intervenció arqueològica realitzada al 2002 i dirigida per Emiliano Hinojo (CODEX). Al Sector 1, situat al carrer del Rec, es van localitzar alguns fragments ceràmics d'època romana d'aspecte rodat sense estar en relació amb cap tipus d'estructura. També es van documentar estructures de finals del segle XIII o inicis del segle XIV, com són diversos murs de fonamentació, clavegueres i canalitzacions.

¹ <http://cartaarqueologica.bcn.cat/393>

Dels segles XV i XVI, es va detectar una nova etapa de construcció o de reformes, amb estructures que s'abandonaren a partir de finals del segle XVII, essent molt possible, però, que corresponguessin al moment de destrucció del barri.

D'altra banda, del segle XVII, es va documentar una continuada construcció de noves estructures, segurament amb el propòsit de compartimentar grans espais ja existents en cases més petites. Per últim, dels segles XIX i XX es documentaren, en els nivells més superficials, clavegueres o canalitzacions algunes de les quals encara es trobaven en ple funcionament. El Sector 2, situat entre la placeta de la Puntual i el carrer d'Allada-Vermell, també es van documentar un seguit d'estrats d'argiles de color vermell o marró amb material romà d'aspecte rodat. Aquí també es van trobar estructures que formaven part del barri d'època baix-medieval de finals del XIII i principis del XIV. També se'n van localitzar altres d'època moderna, bàsicament murs de fonamentació, clavegueres i fosses sèptiques. En aquest cas, com a l'anterior, es va constatar un creixement d'aquesta part del barri des dels segles XV-XVI fins al segle XVII però, en aquest cas, la colmatació d'aquestes restes o bé va ser anterior a la destrucció del barri a principis del segle XVIII o bé posterior, ja als segles XIX i XX. Per tant, a diferència del Sector 1, no es va documentar la destrucció dels edificis un cop finalitzada la Guerra de Successió, ja que aquesta zona del barri no es va veure afectada per la construcció de la Ciutadella militar. En aquest cas, es va documentar un procés arquitectònic d'agregació, reconstrucció i divisions entre finques que en un origen formaven part d'altres espais estructurals però sempre sobre la base dels immobles ja existents que arribaren fins a l'actualitat.

- Carrer Fusina 1, carrer del Comerç, núm. 19-25, Plaça de Pons i Clerch, núm. 1-2, carrer de la Princesa, núm. 53-61, Passeig de Picasso, núm. 8. Codi 058/09².

Al 2005 es va efectuar aquesta intervenció dirigida per Laia Santanach i Suñol - ATICS SL, en la qual es van localitzar restes a la la plaça de Pons i Clerch. Aquestes consistiren per una part en el cobriment amb volta del Rec Comtal amb un pou de registre al mig, la qual es creu que podria ser del s. XVIII. Per una altra, diverses fonamentacions i murs pertanyents a l'entramat urbà. Per exemple, a l'est del Rec es va localitzar el que podria ser interpretat com un mur de façana de les cases d'aquell costat del carrer amb una orientació similar al Rec, o bé, podria tractar-se d'un mur documentat en un plànol de la zona de l'any 1725, on apareix el convent de Sant Agustí. A l'est d'aquesta estructura en va aparèixer una altra que probablement es tractava d'una

² <http://cartaarqueologica.bcn.cat/110>

estructura de la baixa edat mitjana o de l'època moderna, però la funcionalitat restà desconeguda. A l'oest del Rec va aparèixer un mur en direcció pràcticament perpendicular a ell Rec. Finalment també es va documentar un altre mur possiblement d'època moderna o contemporània que es cregué que es podria tractar del mur mitger entre el núm. 21 de Tantarantana / 1 de Pons i Clerch (l'edifici va ser enderrocat i ja no existeix) i l'edifici núm. 2 de la plaça.

- Carrer del Comerç 38 Codi 058/09³:

Intervenció duta a terme per Jordina Margarit i Jordi Ardiaca (Codex S.C.C.L) al 2005, motivada per la construcció de dues caixes d'ascensor (una a l'edifici de Tantarantana 23 i l'altre al del carrer Comerç 38) i diverses rases. L'actuació va permetre deixar al descobert un paviment i dues clavegueres del segle XIX a l'edifici del carrer Comerç i una escala d'època moderna i un mur anterior al segle XVII a l'edifici del carrer Tantarantana.

- Carrer Princesa 36-44 i plaça de la Puntual. Codi 060/06⁴:

Al 2006 va tenir lloc aquesta intervenció sota la direcció de Adriana Vilardell (ESTRATS), en la qual es documentaren restes vinculades a l'hàbitat de la zona datades en les fases més modernes, entre el segle XIX - XX tot i que podien seguir un patró d'origen medieval o bé alguna de les estructures es podien datar en una època anterior a les fases més modernes. D'aquesta manera es va posar al descobert restes de diversos murs de façana, dipòsits i soterranis.

- Rec Comtal⁵

Just en l'indret de l'actual projecte, en la cruïlla entre els carrers Tantarantana, del Rec, de la Princesa i Assaonadors, es localitza la desviació que va patir el Rec Comtal motivada per la construcció de la Ciutadella borbònica en el primer quart del segle XVIII.

També justament en aquest mateix indret es coneixia l'existència d'un molí, que va existir prèviament a la construcció de l'actual finca.

³ <http://cartaarqueologica.bcn.cat/3087>

⁴ <http://cartaarqueologica.bcn.cat/429>

⁵ <http://cartaarqueologica.bcn.cat/3426>

Desenvolupament dels treballs arqueològics

Els treballs de control arqueològic s'estan realitzant a la planta baixa de la finca del carrer Princesa 49, concretament en un dels locals comercials que té aquest edifici. S'han efectuat dues cales, la primera (Cala 1) per a la comprovació de l'existència d'un baixant i la segona destinada al fossat d'un ascensor, en la qual es van localitzar restes arqueològiques corresponents a l'edifici previ a l'actual, que a l'estar situades a una cota superior a la que es planteja al projecte d'obra per a la realització de la caixa d'ascensor, impedièn la continuació dels treballs d'execució del projecte, motiu pel qual es realitzà el seu desmuntatge parcial un cop notificat com és pertinent en aquests casos.

Cala 1

Es tracta d'una petita cala situada a la cantonada nord de l'estança, realitzada per tal de localitzar el baixant de l'edifici. Les seves mesures són: 1'30 m x 0'70 m amb una profunditat de 0,67 m. Observant el perfil de la cala es van poder detectar diversos estrats, els quals es documentaren a la Cala 2, tots corresponents a reformes dutes a terme a l'espai durant el segle XX. L'estratigrafia documentada al seu interior de manera resumida i que detallam a la descripció de la Cala 2, és la següent (veure fotos 1 i 2):

- UE 101: Paviment actual compost per una planxa de formigó de 0'22 m de gruix. S'assenta al nivell UE 102.
- UE 102: Preparació del paviment UE 101 consistent en un nivell de sauló i grava de 0'22 m de gruix. Cobreix l'estrat UE 103.
- UE 103: Nivell de runa actual amb una potència de 0'25 m. Cobreix el paviment UE 104.
- UE 104: Paviment de rajoles possiblement de finals del segle XX, a través del qual passa la canonada del baixant principal per buscar la claveguera UE 111, la qual es va destapar a la Cala 2.

Es donà per finalitzada aquesta cala a l'alçada del paviment UE 104, sense haver localitzat cap resta de tipus arqueològic.

Cala 2

La Cala 2 es va ubicar cap a la meitat del lateral SO de l'estança, al punt on s'havia de realitzar el fossat per la maquinària del nou ascensor, amb unes mesures segons projecte de 1'51x1'40m i 1'50m de fondària. Tanmateix, per tal de poder desviar una claveguera de l'edifici que travessava l'espai (UE 111) encara en funcionament, es va haver d'ampliar la cala fins als 2'60x 1'10m, i, degut a l'aparició de restes prèvies a l'edifici, des de la propietat es decidí ajustar a la cota mínima necessària per encabir la maquinària de l'ascensor, amb un 1'20m de potència, reduint així l'afectació d'alguna de les estructures al mínim possible, les quals foren desmuntades sota control arqueològic, un cop rebuda l'autorització pertinent.

S'iniciaren els treballs amb el repicat de la llosa de formigó que conformava el paviment actual (UE 101) el qual presentava un gruix d'entorn els 0'22m, estenent-se per tota la superfície del local (veure foto 3). Aquest s'assentava sobre una capa de preparació de sorra i grava (UE 102), amb una potència de 0'20m (veure fotos 3 i 4), que també s'havia detectat a la cala 1.

Un cop retirat el paviment (UE 101) i la seva preparació (UE 102) es va documentar un nivell de runa actual de 0'30m de potència, amb presència de plàstics i que ja s'havia identificat a la cala 1 (UE 103). Tot aquest paquet de runa es trobava recreixent el nivell de circulació de l'espai del local, el qual es trobava semisoterrat respecte a la cota del carrer actual.

Així, es van posar al descobert les restes de dos envans (UE 109 i 113), unes escales (UE 108) i dues pavimentacions (UE 104 i 105).

Les escales UE 108 es van poder identificar parcialment, a l'angle nord-oest de la cala, tot continuant fora dels límits de la intervenció, i permetien accedir al local del costat salvant el mig metre de diferència de nivell de circulació existent. Eren bastides amb rajols de gres lligats amb ciment (veure fotos 4 i 5). Donat que dins l'àrea intervinguda només sobresortia part del darrer esglaó, es va obrir una mica més per poder descobrir tot l'esglaó i el superior. Es van poder documentar dos esglaons (es podia veure l'inici d'un tercer) de 0'80m de llarg, 0'30m d'ample i 0'18m d'alçada, amb una orientació NE-SO. Se li adossava l'envà UE 109 i el paviment UE 105, assentant-se al rebaix UE 126 i al paviment UE 107.

Adossant-se al lateral est de les escales, i parcialment eliminat per fer l'accés a l'ascensor, es va identificar un envà (UE 109) que queda integrat dins el mur que conforma el límit sud del local, en

el qual s'hi observa, tot i no haver-se fet un estudi arqueoconstructiu, la presència d'una arcada, que sembla haver estat oberta al mur i després parcialment tapiada amb aquest envà i les escales UE 108. Per aquest motiu, trobava la continuació de l'envà actual de separació entre els locals (UE 109), que sembla que es trobaria tapiant parcialment una arcada (tanmateix no es va poder constatar perquè no es van repicar les parets i no es va fer cap estudi arqueoconstructiu de l'edifici). Era un envà bastit amb maons disposats plans a trencajunt, lligats amb ciment (veure fotos 4, 5, 6 i 7), el qual en origen havia estat enrajolat, com a mínim a l'espai intervingut. Se li adossaven els paviments UE 104 i 105 i era solidari amb l'envà UE 113. Estava orientat NO-SE i mesurava 0'15m d'ample, 1'80m de llarg i 0'80m d'alçada.

L'envà UE 113 presentava la mateixa tècnica que l'anterior, amb el qual formava angle recte de forma solidària, conformant el tancament SO d'un petit recambró adossat a les escales UE 108 (veure fotos 5, 6 i 7). En origen havia estat enrajolat igual que l'envà UE 109. Mesurava 1'20 m de llarg, 0'16 m d'ample i 0'80 m d'alçada conservada. S'assentava al paviment UE 107 i se li adossaven les pavimentacions UE 104 i 105.

Quant al paviment UE 104, era format per rajoles quadrades de 20cm de costat, al centre amb un motiu floral i al voral de color marró, a una cota de 3'34m s.n.m. (veure fotos 4 i 5). S'adossava als dos envans i rematava en la marca de dos possibles envans, que haurien tancat un espai quadrangular d'uns 1'70m². Per les característiques de l'espai, sembla que ens trobaríem amb l'afegit d'un petit lavabo, que hauria tingut un inodor a l'angle nord-est de l'espai quadrangular, del qual tan sols restava la perforació circular (UE 110) de 10cm de diàmetre practicada al terra. Per la tipologia de rajoles podríem situar aquesta reforma cap a la segona meitat del segle XX.

Fora de l'espai ocupat pel paviment UE 104, ja es podia observar l'existència d'un paviment anterior (UE 105), estant l'enrajolat UE 104 sobreposat directament.

El paviment UE 105 s'adossava també als dos envans i a l'escala UE 108. Era format per rajoles de gres de 40cm de costat i 2cm de gruix lligades amb ciment (veure fotos 4, 5 i 6). Ocupava tot l'espai de la cala i s'estenia fora dels límits oberts. És possible que ja en aquest moment hagués hagut un desguàs en aquest punt, ja que semblava adaptar-se l'enrajolat al desguàs, tanmateix, no tenim cap altre dada que ho pugui assegurar.

Un cop aixecat el paviment UE 105, es va poder observar com s'assentava a sobre d'una preparació de ciment tipus Portland d'uns 4cm de gruix (UE 106), la qual s'adossava als envans UE 109 i 113 i serviria de base per les escales UE 108.

En extreure la preparació UE 106, es va poder identificar un altre paviment (UE 107), que passava ja per sota dels envans del lavabo (UE 109 i 113), motiu pel qual es van repicar, permetent constatar que l'envà UE 109 s'havia bastit a l'obertura UE 126 practicada al mur original de la finca, UE 115.

El mur UE 115 a la present intervenció gairebé només es conservava a nivell de fonamentació, degut a haver estat afectat per l'obertura del possible arc, UE 126, a l'interior del qual es bastiren l'envà UE 109 i les escales UE 108. Tanmateix, hem d'entendre que la resta del mur que tanca el local pel costat sud continua sent el mateix parament. Sembla haver tingut un tram aeri format per totxo massís disposat pla a trencajunt (visible parcialment al límit del tall S-E de la cala), lligat amb morter de calç, disposat a sobre de la banquetta de fonamentació bastida a l'encofrat perdut amb pedra desbastada i maó massís lligat amb el mateix tipus de morter de calç de color blanc i granulometria fina, dins el rebaix constructiu UE 125. Està orientada NO-SE i les seves mesures són: 1,60 m de llarg, 0,30 m d'ample i 1 m d'alçada, ocupant tot el lateral est de la cala (veure fotos 9 i 10).

Quant al paviment UE 107, la qual era format per rajols de ceràmica de de 23,5 x 23,5 cm i 2 cm de gruix, lligats amb morter de calç de color blanc. Passaven per sota dels envans UE 109 i 113. Tot i que es trobava força fragmentat, ocupava gran part de la superfície de la cala (3'50m²) i sembla que s'estenia més enllà dels límits de la intervenció, adossant-se al mur UE 115. Era compost per rajoles de ceràmica de color vermell de 23,5 x 23,5 cm i 2 cm de gruix. S'adossava al mur UE 105 i s'assentava sobre una preparació de morter de calç de color blanc de 4cm de gruix (UE 112). Aquesta preparació cobria al seu torn la claveguera UE 111 i l'estrat de runa UE 114, els quals ja eren parcialment visibles a l'espai a on no s'havien conservat ni el paviment ni la seva preparació, segurament per les obres del lavabo posterior (veure foto 7).

La UE 111 es tractava d'un calaix d'obra bastit amb maó massís i lligat amb morter de calç blanc, que funcionava com a claveguera de la finca, rebent les aigües brutes del baixant detectat a la cala 1 (veure fotos 7 i 8). Presentava una perforació (UE 110) i havia estat reparada amb ciment en el moment de fer la perforació de connexió del lavabo. Per la tècnica constructiva hauríem de situar el seu origen amb el de la pròpia finca, entorn els anys 1868-80. Era orientada N-S, i es va

poder documentar un tram de 2'22m de longitud, 0'48m d'amplada i 0'35m d'alçada, trobant-se encara en funcionament. Pel seu traçat sembla que hauria travessat la mitgera UE 115, però aquest punt quedava fora de la present intervenció. Hauria funcionat amb la primera pavimentació UE 107, i posteriorment reformada amb les obres del lavabo a mitjans del segle XX. D'altra banda, sembla haver-se construït a l'hora que s'abocava l'estrat UE 114, sense poder-s'hi observar cap tipus de rebaix constructiu.

Quant a l'estrat UE 114, era format per terra solta de color gris fosc amb gran quantitat de material constructiu datable entre finals del segle XIX i començaments del segle XX (veure foto 8), sense aportar cap material arqueològic que permetés acurar aquesta datació. Aquest estrat hauria estat abocat en el moment de construcció de la canal UE 111 i s'adossa a la fonamentació dels murs UE 115 i UE 116. Donat que aquestes fonamentacions es troben bastides a l'encofrat perdut, sembla que ens trobaríem amb un rebaix posterior a la construcció de l'edifici, a l'espai intern, per tal d'ubicar-hi els serveis i assentar els paviments. Aquest rebaix l'hem denominat com a UE 127 i afectaria a tota l'estratigrafia prèvia a l'edifici. Així, de forma genèrica, aquest estrat, així com la claveguera UE 111 i la pavimentació UE 107, amb la seva preparació UE 112, les hauríem de situar entre finals del segle XIX (1868-1880) i inicis del segle XX, essent possible que es trobin relacionats amb algun moment de reforma de l'edifici del qual no tenim cap més dada.

Un cop extret el nivell UE 114, es va poder observar com el rebaix UE 127 havia afectat horitzontalment tot l'espai, però s'enclotava per la zona on passava la claveguera UE 111. Van quedar al descobert els coronaments dels murs UE 116, 120 i 121, dels envans UE 119 i 123, de l'escala UE 118 i els estrats UE 117 i 122, així com el paviment UE 124.

El mur UE 116 en realitat es tracta de les restes d'una fonamentació solidària al mur UE 115, amb el qual forma angle recte (veure fotos 9 i 11). Òbviament presenta la mateixa tècnica constructiva i es troba assentat a l'encofrat perdut dins el mateix rebaix constructiu (UE 125), el qual afecta l'estrat UE 117, l'escala UE 118 i el paviment UE 124. Tenia una orientació de NE-SO i mesura 0,64 m de llarg, 0,40 m d'amplada i 0,85 m d'alçada, estant a 3,11m s.n.m. Com hem dit, formava angle recte amb el mur UE 115, aproximadament cap a la meitat de l'espai de la cala, sense poder-se observar cap més continuació vers l'oest. Per la tècnica constructiva emprada i les relacions existents, sembla que l'hauríem de situar en el moment constructiu de l'edifici (1868-1880), tanmateix. Cal esmentar però que el fet que no trobem continuació longitudinal ni en vertical d'aquest tram de mur fa que ens faci pensar que les fonamentacions UE 115 i 116 poguessin ser parcialment reaprofitades d'un edifici anterior del qual no conservem cap altre traça. De

correspondre's amb l'edifici actual, aquest tram de fonamentació podria tractar-se d'un canvi en el projecte constructiu o bé d'un reforç de la fonamentació a mode de contrafort, per motius desconeguts.

La construcció d'aquestes fonamentacions afectà estructures d'una edificació prèvia (UE 118, 119, 120, 121 i 124) i els seus nivells d'amortització (UE 117 i 122).

Coincidint aproximadament amb l'angle est de la cala, es va poder identificar una cantonada formada per dos murs solidaris entre si (UE 120 i 121), dels quals tant sols es van poder documentar en planta i parcialment la seva part interna, donat que l'externa ja no queda afectada pels rebaixos a realitzar (en el cas del UE 120 quedava fora del tall i del UE 121 ja per sota de la cota d'afectació), motiu pel qual no es poden donar gaires dades. Semblen haver estat construïts per a que la seva cara interna com a mínim fos vista, presentant restes d'un enlluït de calç (veure fotos 9, 14, 15 i 18). Són bastits amb pedres de mida petita i mitjana, amb algun fragment de maó massís, quedant tot lligat amb morter de calç de color blanc de granulometria fina. El mur UE 120 presenta una orientació NO-SE i té unes mesures de 0,95m de llarg, 0,26m d'amplada (continuant fora del tall de la cala) i 0,16m d'alçada vista, mentre que el mur UE 121 està orientat NE-SO mesura, 0,70m de llarg, 0,30 m d'amplada i es va poder observar una alçada mínima de 0,46m. L'espai interior quedava reblert per l'estrat UE 122 i semblen adossar-se l'envà UE 123 per l'extrem del mur UE 120 i l'escala UE 118 per l'extrem del mur UE 121, tanmateix, degut a que no es va desmuntar cap d'aquestes estructures, ni es va acabar d'excavar els reblerts, no es pot assegurar si l'escala s'assentava a un rebaix efectuat al mur UE 121 o bé si el mur UE 121 s'estava adossant a l'escala. En qualsevol cas, aquest conjunt d'estructures semblarien haver funcionat conjuntament, com a mínim en el darrer moment.

A la banda oest de la cala, entre el mur UE 120 i quedant seccionada per la construcció de la fonamentació UE 115, es conserva parcialment una escala que donaria accés a l'interior d'aquesta estança, que sembla haver estat un semisoterrani. Aquesta escala ve conformada per una paret lateral (UE 119) i els esglaons de la pròpia escala (UE 118).

Els esglaons UE 118 conformen una escala amb una orientació NO-SE, construïda amb maó massís de 29cm x14cm x4cm, lligats amb morter de color blanc de gra fi. Se'n conserven tres esglaons, que presenten unes mesures màximes conservades de 0,75m de longitud, 0,29m d'amplada (quedant seccionats pel rebaix constructiu UE 125 de la fonamentació UE 115) i 0,20m alçada (veure fotos 9 i 12). La cota superior és de 2'82 m s.n.m. i la inferior a 2'37 m s.n.m, punt a

partir del qual, s'observa el que podria ser part del paviment de l'espai o estança soterrada (UE 124).

Adossada al lateral NE de la UE 118 es localitza una paret de maons massissos lligats amb morter de calç (UE 119) que tanca l'espai de l'escala per aquest costat, amb un traçat paral·lel al mur UE 121 (veure fotos 9, 12 i 17). Aquesta paret té un llarg de 1'10m, una amplada de 0'14m i una alçada de 0'80m, situant-se a 3'05 m. s.n.m. A més a més també presentava restes d'un enlluït de guix per la cara que dona als murs UE 120 i 121, els quals també conservaven restes d'enlluït. Aquest fet, fa pensar en la possible existència d'un dipòsit entre els murs 120-121 i la paret UE 119, malauradament no es va poder localitzar el paviment en aquest punt per tal de corroborar-ho, donat que quedava per sota de la cota d'afectació.

Pel que fa al paviment UE 124, tan sols es va poder documentar al peu de l'escala UE 118, en un petit espai entre l'escala, l'envà UE 119 i les fonamentacions UE 115 i 116, fins a on s'havia extret l'estratigrafia, identificada com a UE 114 (tot i que podria conservar-s'hi restes de l'estrat UE 117, el reduït de l'espai (0,40 x 0,30 m) i la gran similitud va impedir constatar amb seguretat la seva presència). Es tracta d'un paviment construït amb maó massís, lligat amb morter de calç de color blanc i gra fi (veure fotos 9 i 16). Tot i que podria tractar-se tan sols d'un replà, és possible que es tracti del terra d'un àmbit semisoterrat d'un edifici previ a l'actual.

Pel que fa a l'envà UE 123, era bastit maons lligats amb morter de calç de color blanc i gra fi. Presenta una orientació NE-SO, adossant-se a l'extrem NO de la paret de l'escala UE 119, un cop ja havia estat enguixada, tot folrant l'extrem conegut del mur UE 121 i continuant fora del límit de la cala direcció NE (veure fotos 9,13 i 17). Aquesta estructura mesura 0,86m de longitud, 0,14m d'amplada i 0,55m d'alçada, trobant-se a una cota de 3,90m s.n.m. Donat el reduït espai de treball i que no es continuava l'excavació per trobar-nos per sota de la cota d'afectació, es desconeix si ens trobem amb una reforma de l'espai clos per les estructures UE 119, 120 i 121, o si en va formar part en algun moment.

Precisament a l'interior de l'espai rectangular definit pels murs enguixats UE 119-120-121 i de l'envà UE 123, es va poder identificar l'estrat UE 122, que amortitzaria aquest espai. Molt similar a l'estrat UE 114, és format argila de color gris fosc amb presència de fragments de maó massís i morter de calç blanc, però que no va aportar cap tipus de material arqueològic. Cal esmentar que només es van excavar uns 15cm, ja per sota de la cota d'afectació prevista, sense observar el seu final (veure foto 9).

Finalment, la resta de l'espai, era reblert per l'estrat UE 117, el qual era format per argila de color marró ataronjat amb força presència de runa contemporània, afectat pel rebaix constructiu UE 125 del mur UE 116 i pel rebaix UE 127, s'adossava a la cara externa de l'envà UE 123 (veure foto 9), es va excavar fins els 2'54m s.n.m., sense que aportés cap tipus de material arqueològic, tot continuant per sota de la cota d'afectació sense poder observar cap canvi. Probablement es tracti de l'enderroc de l'edifici previ a l'actual, reblint l'espai semisoterrat al que donarien accés les escales UE 118.

Conclusions i interpretació

La intervenció arqueològica realitzada al carrer Princesa 49 de Barcelona, va estar motivada per la realització del fossat de la caixa d'un ascensor, a la planta baixa de la finca, en un dels locals comercials que té aquest edifici. Cal destacar que l'edifici actual es data d'entre 1868-1880 (cal recordar que al plànol Garriga i Roca ja apareix com a edifici de nova construcció) segons el catàleg arquitectònic i els registres del cadastre.

El treballs van consistir en l'excavació manual de dues cales (Cala 1 i Cala 2), essent la primera per a la comprovació de l'existència d'un baixant i la segona, pròpiament per a la caixa d'ascensor.

Aquests treballs van permetre establir una seriació de fases, totes elles a partir d'època contemporània fins a l'actualitat.

Fase 1. Època contemporània indeterminada

Tot i que aquesta zona fou ocupada des d'època romana i sobretot medieval, no es va identificar cap resta d'aquests períodes, essent els únics elements localitzats datables (a partir de les tècniques constructives i els materials emprats, degut l'absència de material arqueològic) en època contemporània, essent impossible poder determinar si la seva construcció es va realitzar al segle XVIII o al XIX, prèviament a la construcció actual.

Així, es va localitzar part d'una estança subterrània, amb unes escales obrades en maó massís, al costat de les quals hi havia un possible dipòsit amb restes d'un revestiment, possiblement calç o guix, que no es va poder acabar d'excavar, format per dues parets obrades en pedra, la pròpia paret de tanca de l'escala i un envà frontal.

Malauradament aquest espai no es va poder esgotar per motius de seguretat i per quedar ja per sota de la cota d'afectació prevista. Així mateix, només es va poder identificar el paviment d'aquesta estança subterrània en un petit punt, al peu de l'escala, quedant la resta de l'espai a nivell d'enderroc, ja per sota de la cota d'afectació prevista.

Es desconeix la funcionalitat d'aquesta sala, essent possible que els dos murs de pedra s'afegissin a l'escala posteriorment.

Així mateix, l'absència de material arqueològic que pugui proporcionar una datació més precisa o d'informació documental, no ens permet concretar el moment d'abandó i enderrocament de l'edifici. A tall d'hipòtesi, es podria pensar que aquest es produí entorn l'any 1853, en relació amb el procés d'obertura del carrer Princesa, que produí una sèrie d'enderrocaments d'edificis existents i la reurbanització subsegüent.

Fase 2. 1868-1880 a inicis segle XX

A partir de les informacions del cadastre i de l'inventari del patrimoni arquitectònic, s'ha de situar la construcció de l'edifici actual entre els anys 1868 i 1880.

D'aquest moment hauríem de situar les fonamentacions UE 115 i 116, tanmateix, també es podrien tractar d'algun element parcialment reaprofitat per l'edifici actual, que haurien d'haver estat bastides al segle XIX, ja que afectaren totalment l'espai soterrat anterior.

És possible que sigui en aquest moment o fins i tot a inicis del segle XX quan podríem situar la construcció de la claveguera encara en ús (UE 111), a sobre de la qual es bastí el paviment UE 107.

Aquest paviment es troba per sota de la cota de circulació actual del carrer, essent possible que es tractés d'un local semisoterrat, possiblement un magatzem.

Fase 3. Segle XX-XXI

A la paret de separació entre els locals és possible que en algun moment s'obrís (si és que no existia des d'un bon principi) una obertura amb forma d'arc (el qual es pot intuir per sota dels revestiment actuals). Per passar d'un local a l'altre es van bastir unes escales a l'hora que s'augmentava lleugerament la cota de circulació del local que ens ocupa i es fa un nou paviment amb rajoles de gres (UE 105).

Possiblement cap a la segona meitat del segle XX es tapia parcialment l'obertura de l'arc, adossant a l'escala un petit recambró, del qual es conservaven dos dels quatre envans que el delimitaven, i el paviment de rajoles sobreposat a l'anterior (UE 104), que funcionaria com un petit lavabo.



Posteriorment, aquest petit lavabo es desmunta i es regularitza tot l'espai al nivell de circulació del carrer, creant el paviment de formigó existent a l'inici de la intervenció.

Afectació arqueològica

La fase d'excavació arqueològica preventiva realitzada durant el mes de juny de 2017 a un dels locals de la planta baixa de la finca del carrer Princesa 47, ha donat com a resultat la documentació de tot un seguit d'estructures que van ser desmuntades, amb l'autorització del Servei d'Arqueologia de la Generalitat de Catalunya, per tal de poder continuar amb les tasques d'excavació i alliberació de l'espai afectat per les obres.

D'altra banda, seguint les directrius pertinents i donat que no restava afectat pels treballs de la present intervenció, es va procedir al rebliment indefinit, de l'estratigrafia i les estructures que quedaven fora de la cota d'afectació amb una capa de geotèxtil coberta per sauló per tal de protegir-les de la nova construcció de la maquinària de l'ascensor.

Llistat d'UEs afectades

UE	Àmbit	Tipus	Afectació	Rebliment	Cronologia preliminar
111	Cala 2	Claveguera	Parcial	-	Final s.XIX-inici segle XX
115	Cala 2	Fonamentació	Parcial	Indefinit	Final segle XIX
116	Cala 2	Fonamentació	Parcial	Indefinit	Final segle XIX
118	Cala 2	Escala	Parcial	Indefinit	Època contemporània
119	Cala	Envà	Parcial	Indefinit	Època contemporània
120	Cala 2	Mur	Parcial	Indefinit	Època contemporània
121	Cala 2	Mur	Parcial	Indefinit	Època contemporània
123	Cala 2	Envà	Parcial	Indefinit	Època contemporània
124	Cala 2	Paviment	-	Indefinit	Època contemporània

Bibliografia

- ALBAREDA, J; GARCÍA ESPUCHE, A. (2005): *11 de setembre de 1714*. Barcelona.
- CARANDINI, A. (1997): *Historias en la tierra. Manual de excavación arqueológica*. Editorial Crítica. Barcelona.
- DURAN, A. (1975): *Barcelona i la seva historia. La formació d'una gran ciutat*. Barcelona.
- HARRIS, E. (1991): *Principios de estratigrafía arqueológica*. Editorial Crítica. Barcelona.
- INSTITUT CARTOGRÀFIC DE CATALUNYA (n.d): <http://www.icc.cat/>



Annexos



Annex 1

Fitxes

UE	102	Sector	Cala 1, cala 2	Àmbit		Sondeig	
Definició	Estrat	Color	Gris	Textura	Sorrenca	Potència (m)	0,22
Consistència	Solta	Cronologia	Finals s. XX- XXI	Criteri de datació	Relativa per estratigrafia		
Descripció	Nivell de sauló i grava que s'estèn per les dues cales obertes, a on s'assenta el paviment de formigó UE 101.						
Interpretació	Preparació del paviment UE 101.						
Ref. fotogràfica	074-17_006,008,010,017						
Igual a				Cobreix a			
				103,108,109,113			
Adossat a				Reomple a			
108,109,113							
En contacte amb				Se li adossa			
Tallat per				Cobert per			
Se li assenta							
101							

UE	103	Sector	Cala 1, Cala 2	Àmbit		Sondeig	
Definició	Estrat d'anivellació	Color	Marró	Textura	Altres	Potència (m)	0,30
Consistència	Solta	Cronologia	Finals s. XX- XXI	Criteri de datació	Relativa per estratigrafia		
Descripció	Nivell de runa actual amb presència de plàstics que s'identifica als dos espais oberts sota la cap de preparació UE 102, amortitzant l'espai semisoterrat de la finca actual.						
Interpretació	Runa abocada per anular l'espai semisoterrat i obtenir el nivell de circulació actual.						
Ref. fotogràfica	074-17_006,008,010,018						
Igual a				Cobreix a			
				104,105			
Adossat a				Reomple a			
108,109,113							
En contacte amb				Se li adossa			
Tallat per				Cobert per			
Se li assenta				102			

UE	106	Sector	Cala 1, Cala 2	Àmbit		Sondeig	
Definició	Estrat d'anivellació	Color	Gris	Textura	Gravosa	Potència (m)	0,08-0,17
Consistència	Compacta	Cronologia	Segona meitat segle XX	Criteri de datació	Relativa per estratigrafia		
Descripció	Nivell de formigó abocat sobre el paviment UE 107 per augmentar la cota de circulació de l'espai.						
Interpretació	Abocament de formigó per bastir el paviment UE 105.						
Ref. fotogràfica	074-17_006,020,021						
Igual a				Cobreix a			
				107			
Adossat a				Reomple a			
109,113							
En contacte amb				Se li adossa			
Tallat per				Cobert per			
110							
Se li assenta							
105							

UE	112	Sector	Cala 2	Àmbit		Sondeig	
Definició	Estrat	Color	Blanc	Textura	Sorrenca	Potència (m)	0,02
Consistència	Compacta	Cronologia	Finals s.XIX- inici s. XX	Criteri de datació	Relativa per estratigrafia		
Descripció	Morter de calç de color blanc que s'estèn a sobre de l'estrat UE 114 per assentar-hi a sobre el paviment UE 107.						
Interpretació	Preparació del paviment UE 107.						
Ref. fotogràfica	074-17_022-026						
Igual a				Cobreix a			
				111,114,115,117			
Adossat a				Reomple a			
En contacte amb				Se li adossa			
Tallat per				Cobert per			
110							
Se li assenta							
107							

UE	114	Sector	Cala 2	Àmbit		Sondeig	
Definició	Estrat	Color	Gris fosc	Textura	Terrosa	Potència (m)	0,60
Consistència	Solta	Cronologia	Final segle XIX-inici s. XX	Criteri de datació	Relativa per estratigrafia		
Descripció	Nivell format per terra solta de color marró amb taques gris fosc, possiblement per les filtracions de la claveguera UE 111, que anivella el rebaix UE 127.						
Interpretació	Abocament de runa que rebleix el rebaix UE 127.						
Ref. fotogràfica	074-17_008-009,043-044						
Igual a				Cobreix a			
				127			
Adossat a				Reomple a			
111				127			
En contacte amb				Se li adossa			
Tallat per				Cobert per			
110				112			
Se li assenta							

UE	117	Sector	Cala 2	Àmbit		Sondeig	
Definició	Estrat de reompliment	Color	Marró	Textura	Argilosa	Potència (m)	→0,60
Consistència	Solta	Cronologia	Segle XVIII-XIX previ a 1868	Criteri de datació	Relativa per estratigrafia		
Descripció	Nivell de runa de color marró ataronjat que apareix sota el rebaix UE 127, afectat pel negatiu constructiu UE125. S'adossa a l'envà UE 123.						
Interpretació	Possible enderroc de l'àmbit soterrat de l'edifici previ a l'actual.						
Ref. fotogràfica	074-17_006-007,056-058						
Igual a				Cobreix a			
Adossat a				Reomple a			
116,123,124							
En contacte amb				Se li adossa			
Tallat per				Cobert per			
125,127				112			
Se li assenta							

UE	122	Sector	Cala 2	Àmbit	Sondeig		
Definició	Estrat de reompliment	Color	Gris fosc	Textura	Argilosa	Potència (m)	→0,10
Consistència	Compacta	Cronologia	Segle XVIII-XIX previ a 1868	Criteri de datació	Relativa per estratigrafia		
Descripció	Estrat argilós de color gris amb material constructiu d'època contemporània que rebleix l'espai existent entre els murs UE 120, 121, l'escala 118-119 i l'envà UE 123.						
Interpretació	Amortització del possible dipòsit de l'estança soterrània prèvia a l'edifici actual.						
Ref. fotogràfica	074-17_075-076						
Igual a				Cobreix a			
Adossat a	119,120,121,123			Reomple a			
En contacte amb				Se li adossa			
Tallat per				Cobert per	114		
Se li assenta							

UE 108 Sector Cala 2 Sondeig Àmbit MR
 Definició Escala Ampl/Long/Alç (m) 0,78 / 0,50 / 0,36 Orientació NE-SO
 Tipus de parament Enrajolat Tècnica constructiva Maçoneria
 Tipus de filades Regulars Criteri de datació Relativa per materials
 Ref. fotogràfica 074-17_007,027,028,086,087 Cronologia Mitjans s.XX
 Descripció Escala formada per 2 esglaons. Cada esglaó mesura: 0,80 x 0,30 x 0,18m. Era bastida amb rajols de gres lligats amb ciment. Assentada a l'obertura feta a la mitgera UE 115, i al paviment 107, se li adossa el paviment UE 105. Se li adossa l'envà UE 109.

Interpretació Escala que s'assenta a l'obertura de la mitgera UE 126, per comunicar els dos locals de la planta baixa i salvar el desnivell cap a l'espai semisoterrat del local que ens ocupa.

Tipus de teula	Àrab <input type="checkbox"/> Tegula <input type="checkbox"/> Imbrex <input type="checkbox"/>
Materials	<input type="checkbox"/> Argila <input type="checkbox"/> Ceràmica <input type="checkbox"/> Graves <input type="checkbox"/> Maó <input type="checkbox"/> Morter <input type="checkbox"/> Pedra <input type="checkbox"/> Terra <input type="checkbox"/> Teula <input type="checkbox"/> Tova <input checked="" type="checkbox"/> Rajoles <input checked="" type="checkbox"/> ciment
Components del morter	<input type="checkbox"/> Calç <input type="checkbox"/> Carbons <input type="checkbox"/> Cendra <input type="checkbox"/> Ceràmica <input checked="" type="checkbox"/> Graves <input type="checkbox"/> Terra <input type="checkbox"/> Xamota <input checked="" type="checkbox"/> Ciment Granulometria <input type="checkbox"/> Fina (0-2 mm) <input type="checkbox"/> Mitjana (2-5 mm) <input type="checkbox"/> Grossa (+5mm)
Tipus de pedres	<input type="checkbox"/> Carreuons <input type="checkbox"/> Carreus <input type="checkbox"/> Còdols <input type="checkbox"/> Desbastades <input type="checkbox"/> Sense treballar Dimensions <input type="checkbox"/> Petita (0-10cm) <input type="checkbox"/> Mitjana (10-30 cm) <input type="checkbox"/> Gran (→30cm)
Tipus de maons	<input type="checkbox"/> Massissos <input type="checkbox"/> Totxo Dimensions Gruix /Ampl./long. (cm) / /

Igual a
 Solidari amb
 Cobert per 102,103
 Tallat per
 Se li adossa 105,109
 Adossat a
 Reomplert per
 Reomple a
 Assentat a 107,126
 Se li assenta
 Tapia a
 Tapiat per

UE 109 Sector Cala 2 Sondeig Àmbit MR
 Definició Envà Ampl/Long/Alç (m) 0,15 / 1,80 / 0,80 Orientació NO-SE
 Tipus de parament A junta partida Tècnica constructiva Maçoneria
 Tipus de filades Regulars Criteri de datació Relativa per estratigrafia
 Ref. fotogràfica 074-17_007,029-032,086-087 Cronologia Segona meitat s.XX
 Descripció Envà bastit amb maons massissos disposats plans a trencajunt, lligats amb morter de calç de color blanc. Solidari amb l'envà UE 113, s'assenta a l'obertura UE 126 i s'adossa a l'escala UE 108. Fou enrajolat per usar en el moment del lavabo.

Interpretació Envà. Paret SO de l'estança semisoterrada

Tipus de teula	Àrab <input type="checkbox"/> Tegula <input type="checkbox"/> Imbrex <input type="checkbox"/>
Materials	<input type="checkbox"/> Argila <input type="checkbox"/> Ceràmica <input type="checkbox"/> Graves <input checked="" type="checkbox"/> Maó <input checked="" type="checkbox"/> Morter <input type="checkbox"/> Pedra <input type="checkbox"/> Terra <input type="checkbox"/> Teula <input type="checkbox"/> Tova <input type="checkbox"/> Rajoles <input type="checkbox"/>
Components del morter	<input checked="" type="checkbox"/> Calç <input type="checkbox"/> Carbons <input type="checkbox"/> Cendra <input type="checkbox"/> Ceràmica <input type="checkbox"/> Graves <input type="checkbox"/> Terra <input type="checkbox"/> Xamota <input type="checkbox"/> Granulometria <input type="checkbox"/> Fina (0-2 mm) <input checked="" type="checkbox"/> Mitjana (2-5 mm) <input type="checkbox"/> Grossa (+5mm)
Tipus de pedres	<input type="checkbox"/> Carreuons <input type="checkbox"/> Carreus <input type="checkbox"/> Còdols <input type="checkbox"/> Desbastades <input type="checkbox"/> Sense treballar Dimensions <input type="checkbox"/> Petita (0-10cm) <input type="checkbox"/> Mitjana (10-30 cm) <input type="checkbox"/> Gran (→30cm)
Tipus de maons	<input checked="" type="checkbox"/> Massissos <input type="checkbox"/> Totxo Dimensions Gruix /Ampl./long. (cm) 5 / 14 / 29

Igual a
 Solidari amb 115
 Cobert per
 Tallat per
 Se li adossa 102,103,104,105,106
 Adossat a 108
 Reomplert per
 Reomple a
 Assentat a 107,126
 Se li assenta 101
 Tapia a
 Tapiat per

UE 111 Sector Cala 2 Sondeig Àmbit MR
 Definició Claveguera Ampl/Long/Alç (m) 0'48 / 2,22 / 0'34 Orientació N-S
 Tipus de parament Encofrat perdut Tècnica constructiva Maçoneria
 Tipus de filades Regulars Criteri de datació Absoluta per materials
 Ref. fotogràfica 074-17_010,034-041 Cronologia 1868-1880
 Descripció Calaix d'obra bastit amb maó massís i lligat amb morter de calç blanc, reparada amb ciment en el moment de fer la perforació de connexió del lavabo. Continua fora dels límits de la cala tant direcció nord com sud rebent les aigües del baixant de la cala 1.

Interpretació Claveguera de l'edifici encara en ús, que fou desviada per l'obra actual.

Tipus de teula	<input type="checkbox"/> Àrab <input type="checkbox"/> Tegula <input type="checkbox"/> Imbrex <input type="checkbox"/>
Materials	<input type="checkbox"/> Argila <input type="checkbox"/> Ceràmica <input type="checkbox"/> Graves <input checked="" type="checkbox"/> Maó <input checked="" type="checkbox"/> Morter <input type="checkbox"/> Pedra <input type="checkbox"/> Terra <input type="checkbox"/> Teula <input type="checkbox"/> Tova <input type="checkbox"/> Rajoles <input checked="" type="checkbox"/> ciment
Components del morter	<input checked="" type="checkbox"/> Calç <input type="checkbox"/> Carbons <input type="checkbox"/> Cendra <input type="checkbox"/> Ceràmica <input type="checkbox"/> Graves <input type="checkbox"/> Terra <input type="checkbox"/> Xamota <input type="checkbox"/> Granulometria <input type="checkbox"/> Fina (0-2 mm) <input checked="" type="checkbox"/> Mitjana (2-5 mm) <input type="checkbox"/> Grossa (+5mm)
Tipus de pedres	<input type="checkbox"/> Carreuons <input type="checkbox"/> Carreus <input type="checkbox"/> Còdols <input type="checkbox"/> Desbastades <input type="checkbox"/> Sense treballar Dimensions <input type="checkbox"/> Petita (0-10cm) <input type="checkbox"/> Mitjana (10-30 cm) <input type="checkbox"/> Gran (→30cm)
Tipus de maons	<input checked="" type="checkbox"/> Massissos <input type="checkbox"/> Totxo Dimensions Gruix /Ampl./long. (cm) 4 / 15 / 30

Igual a
 Solidari amb
 Cobert per 112
 Tallat per 110
 Se li adossa 114
 Adossat a
 Reomplert per
 Reomple a
 Assentat a 114,127
 Se li assenta
 Tapia a
 Tapiat per

UE 113 Sector Cala 2 Sondeig Àmbit MR
 Definició Envà Ampl/Long/Alç (m) 0,16 / 1,20 / 0,80 Orientació NE-SO
 Tipus de parament A trencajunt Tècnica constructiva Maçoneria
 Tipus de filades Regulars Criteri de datació Relativa per estratigrafia
 Ref. fotogràfica 074-17_042,086,087 Cronologia Segona meitat s.XX
 Descripció Envà bastit amb maons massissos disposats plans a trencajunt, lligats amb morter de calç de color blanc. Solidari amb l'envà UE 109, s'assenta al paviment UE 107. Fou enrajolat per usar en el moment del lavabo.

Interpretació Envà que delimitaria l'espai d'un petit lavabo juntament amb la UE 109 i la UE 104.

Tipus de teula	Àrab <input type="checkbox"/> Tegula <input type="checkbox"/> Imbrex <input type="checkbox"/>
Materials	<input type="checkbox"/> Argila <input type="checkbox"/> Ceràmica <input type="checkbox"/> Graves <input checked="" type="checkbox"/> Maó <input type="checkbox"/> Morter <input type="checkbox"/> Pedra <input type="checkbox"/> Terra <input type="checkbox"/> Teula <input type="checkbox"/> Tova <input type="checkbox"/> Rajoles <input checked="" type="checkbox"/> ciment
Components del morter	<input checked="" type="checkbox"/> Calç <input type="checkbox"/> Carbons <input type="checkbox"/> Cendra <input type="checkbox"/> Ceràmica <input type="checkbox"/> Graves <input type="checkbox"/> Terra <input type="checkbox"/> Xamota <input type="checkbox"/> Granulometria <input type="checkbox"/> Fina (0-2 mm) <input checked="" type="checkbox"/> Mitjana (2-5 mm) <input type="checkbox"/> Grossa (+5mm)
Tipus de pedres	<input type="checkbox"/> Carreuons <input type="checkbox"/> Carreus <input type="checkbox"/> Còdols <input type="checkbox"/> Desbastades <input type="checkbox"/> Sense treballar Dimensions <input type="checkbox"/> Petita (0-10cm) <input type="checkbox"/> Mitjana (10-30 cm) <input type="checkbox"/> Gran (→30cm)
Tipus de maons	<input checked="" type="checkbox"/> Massissos <input type="checkbox"/> Totxo Dimensions Gruix /Ampl./long. (cm) 5 / 14 / 29

Igual a
 Solidari amb 109
 Cobert per
 Tallat per
 Se li adossa 102,103, 104,105,106
 Adossat a
 Reomplert per
 Reomple a
 Assentat a 107
 Se li assenta 101
 Tapia a
 Tapiat per

UE 115 Sector Cala 2 Sondeig Àmbit MR
 Definició Fonament Ampl/Long/Alç (m) 0,30 / 1,60 / 1 Orientació NO-SE
 Tipus de parament Encofrat perdut Tècnica constructiva Encofrat perdut
 Tipus de filades Irregulars Criteri de datació Relativa per paraments
 Ref. fotogràfica 074-17_0077,011-015,045-04 Cronologia 1868-1880

Descripció Fonamentació bastida a l'encofrat perdut amb pedres i maó massís, lligat amb morter de calç de color blanc i granulometria fina, dins el rebaix UE 125, de forma solidària a la fonamentació UE 116.

Interpretació Fonamentació d'una finca anterior a l'actual. Formaria la cantonada d'una habitació juntament amb la UE 115

Tipus de teula	Àrab <input type="checkbox"/> Tegula <input type="checkbox"/> Imbrex <input type="checkbox"/>
Materials	<input type="checkbox"/> Argila <input type="checkbox"/> Ceràmica <input type="checkbox"/> Graves <input checked="" type="checkbox"/> Maó <input checked="" type="checkbox"/> Morter <input checked="" type="checkbox"/> Pedra <input type="checkbox"/> Terra <input type="checkbox"/> Teula <input type="checkbox"/> Tova <input type="checkbox"/> Rajoles <input type="checkbox"/>
Components del morter	<input checked="" type="checkbox"/> Calç <input type="checkbox"/> Carbons <input type="checkbox"/> Cendra <input type="checkbox"/> Ceràmica <input type="checkbox"/> Graves <input type="checkbox"/> Terra <input type="checkbox"/> Xamota <input type="checkbox"/> Granulometria <input checked="" type="checkbox"/> Fina (0-2 mm) <input type="checkbox"/> Mitjana (2-5 mm) <input type="checkbox"/> Grossa (+5mm)
Tipus de pedres	<input type="checkbox"/> Carreuons <input type="checkbox"/> Carreus <input type="checkbox"/> Còdols <input checked="" type="checkbox"/> Desbastades <input type="checkbox"/> Sense treballar Dimensions <input type="checkbox"/> Petita (0-10cm) <input checked="" type="checkbox"/> Mitjana (10-30 cm) <input type="checkbox"/> Gran (→30cm)
Tipus de maons	<input checked="" type="checkbox"/> Massissos <input type="checkbox"/> Totxo Dimensions Gruix /Ampl./long. (cm) 4 / 14 / 29

Igual a
 Solidari amb 116
 Cobert per 112, 114
 Tallat per
 Se li adossa
 Adossat a
 Reomplert per
 Reomple a 125
 Assentat a
 Se li assenta 109
 Tapia a
 Tapiat per

UE 116 Sector Cala 2 Sondeig Àmbit MR
 Definició Fonament Ampl/Long/Alç (m) 0,40 / 0,64 / 0,85 Orientació NE-SO
 Tipus de parament Encofrat perdut Tècnica constructiva Encofrat perdut
 Tipus de filades No segueix filades Criteri de datació Relativa per paraments
 Ref. fotogràfica 7,11 a 15,49 a 55,88,89,104,1 Cronologia mitjans-finals s. XIX
 Descripció Estructura orientada NO-SE. Construïda en encofrat perdut, conté pedres mitjanes i maó massís lligat amb morter de calç color blanc de granulometria fina.

Interpretació Fonamentació d'una finca anterior a l'actual. Formaria la cantonada d'una habitació juntament amb la UE 115

Tipus de teula	Àrab <input type="checkbox"/> Tegula <input type="checkbox"/> Imbrex <input type="checkbox"/>
Materials	<input type="checkbox"/> Argila <input type="checkbox"/> Ceràmica <input type="checkbox"/> Graves <input checked="" type="checkbox"/> Maó <input checked="" type="checkbox"/> Morter <input checked="" type="checkbox"/> Pedra <input type="checkbox"/> Terra <input type="checkbox"/> Teula <input type="checkbox"/> Tova <input type="checkbox"/> Rajoles <input type="checkbox"/>
Components del morter	<input checked="" type="checkbox"/> Calç <input type="checkbox"/> Carbons <input type="checkbox"/> Cendra <input type="checkbox"/> Ceràmica <input type="checkbox"/> Graves <input type="checkbox"/> Terra <input type="checkbox"/> Xamota <input type="checkbox"/> Granulometria <input checked="" type="checkbox"/> Fina (0-2 mm) <input type="checkbox"/> Mitjana (2-5 mm) <input type="checkbox"/> Grossa (+5mm)
Tipus de pedres	<input type="checkbox"/> Carreuons <input type="checkbox"/> Carreus <input type="checkbox"/> Còdols <input checked="" type="checkbox"/> Desbastades <input type="checkbox"/> Sense treballar Dimensions <input type="checkbox"/> Petita (0-10cm) <input checked="" type="checkbox"/> Mitjana (10-30 cm) <input type="checkbox"/> Gran (→30cm)
Tipus de maons	<input checked="" type="checkbox"/> Massissos <input type="checkbox"/> Totxo Dimensions Gruix /Ampl./long. (cm) 4 / 14 / 29

Igual a
 Solidari amb 115
 Cobert per 112,114
 Tallat per
 Se li adossa 117
 Adossat a
 Reomplert per
 Reomple a 125
 Assentat a
 Se li assenta
 Tapia a
 Tapiat per

UE 118 Sector Cala 2 Sondeig Àmbit MR
 Definició Escala Ampl/Long/Alç (m) 0,74 / 1,10 / 0,60 Orientació NO-SE
 Tipus de parament A trencajunt Tècnica constructiva Maçoneria
 Tipus de filades Regulars Criteri de datació Relativa per paraments
 Ref. fotogràfica 074-17_011-015,059-063,090 Cronologia Època contemporània
 Descripció Està orientada NO-SE i és construïda amb maó massís de 29 cm x 14 cm x 4 cm lligat amb morter de color blanc de gra fi. Conserva 3 esglaons. Mesures dels esglaons: longitud 0,75 m, gruix 0,29 m, alçada 0,20 m.

Interpretació Escala que dona accés a un possible soterrani.

Tipus de teula	Àrab <input type="checkbox"/> Tegula <input type="checkbox"/> Imbrex <input type="checkbox"/>
Materials	<input type="checkbox"/> Argila <input type="checkbox"/> Ceràmica <input type="checkbox"/> Graves <input checked="" type="checkbox"/> Maó <input checked="" type="checkbox"/> Morter <input type="checkbox"/> Pedra <input type="checkbox"/> Terra <input type="checkbox"/> Teula <input type="checkbox"/> Tova <input type="checkbox"/> Rajoles <input type="checkbox"/>
Components del morter	<input checked="" type="checkbox"/> Calç <input type="checkbox"/> Carbons <input type="checkbox"/> Cendra <input type="checkbox"/> Ceràmica <input type="checkbox"/> Graves <input type="checkbox"/> Terra <input type="checkbox"/> Xamota <input type="checkbox"/> Granulometria <input checked="" type="checkbox"/> Fina (0-2 mm) <input type="checkbox"/> Mitjana (2-5 mm) <input type="checkbox"/> Grossa (+5mm)
Tipus de pedres	<input type="checkbox"/> Carreuons <input type="checkbox"/> Carreus <input type="checkbox"/> Còdols <input type="checkbox"/> Desbastades <input type="checkbox"/> Sense treballar Dimensions <input type="checkbox"/> Petita (0-10cm) <input type="checkbox"/> Mitjana (10-30 cm) <input type="checkbox"/> Gran (→30cm)
Tipus de maons	<input checked="" type="checkbox"/> Massissos <input type="checkbox"/> Totxo Dimensions Gruix /Ampl./long. (cm) 4 / 14 / 29

Igual a
 Solidari amb
 Cobert per
 Tallat per 125,127
 Se li adossa 124
 Adossat a
 Reomplert per
 Reomple a
 Assentat a
 Se li assenta 119
 Tapia a
 Tapiat per

UE 119 Sector Cala 2 Sondeig Àmbit MR
 Definició Envà Ampl/Long/Alç (m) 0,14 / 1,10 / 0,80 Orientació NO-SE
 Tipus de parament A trencajunt Tècnica constructiva Maçoneria
 Tipus de filades Regulars Criteri de datació Relativa per estratigrafia
 Ref. fotogràfica 074-17_011-015,054 -067, 09 Cronologia Època contemporània
 Descripció Envà que tanca el lateral de l'escala UE 118, bastit amb maó massís lligat amb morter de color blanc de gra fi. Per la cara exterior presenta restes d'un enlluït amb guix, que podria correspondre a un petit dipòsit afegit posteriorment.

Interpretació Paret que tanca la caixa d'escaleres del soterrani previ a l'edifici actual i aprofitada possiblement com a paret d'un possible dipòsit.

Tipus de teula	Àrab <input type="checkbox"/> Tegula <input type="checkbox"/> Imbrex <input type="checkbox"/>
Materials	<input type="checkbox"/> Argila <input type="checkbox"/> Ceràmica <input type="checkbox"/> Graves <input checked="" type="checkbox"/> Maó <input checked="" type="checkbox"/> Morter <input type="checkbox"/> Pedra <input type="checkbox"/> Terra <input type="checkbox"/> Teula <input type="checkbox"/> Tova <input type="checkbox"/> Rajoles <input type="checkbox"/>
Components del morter	<input checked="" type="checkbox"/> Calç <input type="checkbox"/> Carbons <input type="checkbox"/> Cendra <input type="checkbox"/> Ceràmica <input type="checkbox"/> Graves <input type="checkbox"/> Terra <input type="checkbox"/> Xamota <input type="checkbox"/> Granulometria <input checked="" type="checkbox"/> Fina (0-2 mm) <input type="checkbox"/> Mitjana (2-5 mm) <input type="checkbox"/> Grossa (+5mm)
Tipus de pedres	<input type="checkbox"/> Carreuons <input type="checkbox"/> Carreus <input type="checkbox"/> Còdols <input type="checkbox"/> Desbastades <input type="checkbox"/> Sense treballar Dimensions <input type="checkbox"/> Petita (0-10cm) <input type="checkbox"/> Mitjana (10-30 cm) <input type="checkbox"/> Gran (→30cm)
Tipus de maons	<input checked="" type="checkbox"/> Massissos <input type="checkbox"/> Totxo Dimensions Gruix /Ampl./long. (cm) 4 / 14 / 29

Igual a
 Solidari amb
 Cobert per
 Tallat per 127
 Se li adossa 122,123
 Adossat a
 Reomplert per
 Reomple a
 Assentat a 118
 Se li assenta
 Tapia a
 Tapiat per

UE 120 Sector Cala 2 Sondeig Àmbit MR
 Definició Mur Ampl/Long/Alç (m) 0,30 / 0,95 / 0,16 Orientació NO-SE
 Tipus de parament Aparell Indeterminat Tècnica constructiva Maçoneria
 Tipus de filades No segueix filades Criteri de datació Relativa per paraments
 Ref. fotogràfica 074-17_008,011-015, 068-07 Cronologia Època contemporània
 Descripció Mur bastit amb pedres petites i mitjanes amb maó massís, tot lligat amb morter de calç color blanc de granulometria fina. Conserva restes d'enlluït per la cara visible. És solidari amb el mur UE 121.

Interpretació Mur que podria conformar un dipòsit amb enlluït intern, al soterrani de l'edifici previ a l'actual.

Tipus de teula	Àrab <input type="checkbox"/> Tegula <input type="checkbox"/> Imbrex <input type="checkbox"/>
Materials	<input type="checkbox"/> Argila <input type="checkbox"/> Ceràmica <input type="checkbox"/> Graves <input checked="" type="checkbox"/> Maó <input checked="" type="checkbox"/> Morter <input checked="" type="checkbox"/> Pedra <input type="checkbox"/> Terra <input type="checkbox"/> Teula <input type="checkbox"/> Tova <input type="checkbox"/> Rajoles <input type="checkbox"/>
Components del morter	<input checked="" type="checkbox"/> Calç <input type="checkbox"/> Carbons <input type="checkbox"/> Cendra <input type="checkbox"/> Ceràmica <input type="checkbox"/> Graves <input type="checkbox"/> Terra <input type="checkbox"/> Xamota <input type="checkbox"/> Granulometria <input checked="" type="checkbox"/> Fina (0-2 mm) <input type="checkbox"/> Mitjana (2-5 mm) <input type="checkbox"/> Grossa (+5mm)
Tipus de pedres	<input type="checkbox"/> Carreuons <input type="checkbox"/> Carreus <input type="checkbox"/> Còdols <input type="checkbox"/> Desbastades <input checked="" type="checkbox"/> Sense treballar Dimensions <input checked="" type="checkbox"/> Petita (0-10cm) <input checked="" type="checkbox"/> Mitjana (10-30 cm) <input type="checkbox"/> Gran (→30cm)
Tipus de maons	<input checked="" type="checkbox"/> Massissos <input type="checkbox"/> Totxo Dimensions Gruix /Ampl./long. (cm) 4 / 14 / 29

Igual a
 Solidari amb 121
 Cobert per
 Tallat per 127
 Se li adossa 122,123
 Adossat a
 Reomplert per
 Reomple a
 Assentat a
 Se li assenta
 Tapia a
 Tapiat per

UE 121 Sector Cala 2 Sondeig Àmbit MR
 Definició Mur Ampl/Long/Alç (m) 0,30 / 0,70 / 0,46 Orientació NE-SO
 Tipus de parament Aparell Indeterminat Tècnica constructiva Maçoneria
 Tipus de filades No segueix filades Criteri de datació Relativa per paraments
 Ref. fotogràfica 074-17_008,011-015, 072-07 Cronologia Època contemporània
 Descripció Mur bastit amb pedres petites i mitjanes amb maó massís, tot lligat amb morter de calç color blanc de granulometria fina. Conserva restes d'enlluït per la cara visible. És solidari amb el mur UE 120.

Interpretació Mur que podria conformar un dipòsit amb enlluït intern, al soterrani de l'edifici previ a l'actual.

Tipus de teula	Àrab <input type="checkbox"/> Tegula <input type="checkbox"/> Imbrex <input type="checkbox"/>
Materials	<input type="checkbox"/> Argila <input type="checkbox"/> Ceràmica <input type="checkbox"/> Graves <input checked="" type="checkbox"/> Maó <input checked="" type="checkbox"/> Morter <input checked="" type="checkbox"/> Pedra <input type="checkbox"/> Terra <input type="checkbox"/> Teula <input type="checkbox"/> Tova <input type="checkbox"/> Rajoles <input type="checkbox"/>
Components del morter	<input checked="" type="checkbox"/> Calç <input type="checkbox"/> Carbons <input type="checkbox"/> Cendra <input type="checkbox"/> Ceràmica <input type="checkbox"/> Graves <input type="checkbox"/> Terra <input type="checkbox"/> Xamota <input type="checkbox"/> Granulometria <input checked="" type="checkbox"/> Fina (0-2 mm) <input type="checkbox"/> Mitjana (2-5 mm) <input type="checkbox"/> Grossa (+5mm)
Tipus de pedres	<input type="checkbox"/> Carreuons <input type="checkbox"/> Carreus <input type="checkbox"/> Còdols <input type="checkbox"/> Desbastades <input checked="" type="checkbox"/> Sense treballar Dimensions <input checked="" type="checkbox"/> Petita (0-10cm) <input checked="" type="checkbox"/> Mitjana (10-30 cm) <input type="checkbox"/> Gran (→30cm)
Tipus de maons	<input checked="" type="checkbox"/> Massissos <input type="checkbox"/> Totxo Dimensions Gruix /Ampl./long. (cm) 4 / 14 / 29

Igual a
 Solidari amb 120
 Cobert per
 Tallat per 127
 Se li adossa 122,123
 Adossat a
 Reomplert per
 Reomple a
 Assentat a
 Se li assenta
 Tapia a
 Tapiat per

UE 123 Sector Cala 2 Sondeig Àmbit MR
 Definició Envà Ampl/Long/Alç (m) 0,14 / 0,86 / 0,55 Orientació NO-SE
 Tipus de parament A trencajunt Tècnica constructiva Maçoneria
 Tipus de filades Regulars Criteri de datació Relativa per paraments
 Ref. fotogràfica 074-17_011-015, 077-078, 09 Cronologia Època contemporània
 Descripció Envà bastit amb maó massís i lligat amb morter de color blanc de gra fi, que s'adossa als extrems dels murs UE 119 i 121, tancant un espai rectangular.

Interpretació Envà que tanca un espai rectangular amb les parets enguixades, que podria ser un petit dipòsit de funció indeterminada, al soterrani de l'edifici previ a l'actual.

Tipus de teula	Àrab <input type="checkbox"/> Tegula <input type="checkbox"/> Imbrex <input type="checkbox"/>
Materials	<input type="checkbox"/> Argila <input type="checkbox"/> Ceràmica <input type="checkbox"/> Graves <input checked="" type="checkbox"/> Maó <input checked="" type="checkbox"/> Morter <input type="checkbox"/> Pedra <input type="checkbox"/> Terra <input type="checkbox"/> Teula <input type="checkbox"/> Tova <input type="checkbox"/> Rajoles <input type="checkbox"/>
Components del morter	<input checked="" type="checkbox"/> Calç <input type="checkbox"/> Carbons <input type="checkbox"/> Cendra <input type="checkbox"/> Ceràmica <input type="checkbox"/> Graves <input type="checkbox"/> Terra <input type="checkbox"/> Xamota <input type="checkbox"/> Granulometria <input checked="" type="checkbox"/> Fina (0-2 mm) <input type="checkbox"/> Mitjana (2-5 mm) <input type="checkbox"/> Grossa (+5mm)
Tipus de pedres	<input type="checkbox"/> Carreuons <input type="checkbox"/> Carreus <input type="checkbox"/> Còdols <input type="checkbox"/> Desbastades <input type="checkbox"/> Sense treballar Dimensions <input type="checkbox"/> Petita (0-10cm) <input type="checkbox"/> Mitjana (10-30 cm) <input type="checkbox"/> Gran (→30cm)
Tipus de maons	<input checked="" type="checkbox"/> Massissos <input type="checkbox"/> Totxo Dimensions Gruix /Ampl./long. (cm) 4 / 14 / 29

Igual a
 Solidari amb
 Cobert per
 Tallat per 127
 Se li adossa 117,122
 Adossat a 119,120
 Reomplert per
 Reomple a
 Assentat a
 Se li assenta
 Tapia a
 Tapiat per

UE	101	Sector	Tot	Àmbit	Sondeig	1,2	
Definició	Paviment actual		T. constructiva	Enrajolat a junta correguda		Superfície (m2)	3,50
Components	formigó		Cronologia	Final s.XX-s.XXI		Criteri datació	Absoluta per materials
Gruix /Ampl./Long.(m)	0,22 / - / -		Ref. fotogràfica	074-17_006-010, 16			
Descripció	Capa de formigó lliscat que s'estén per tota la superfície del local, a la mateixa cota del nivell de circulació del carrer Princesa.						
Interpretació	Paviment actual del local.						
Igual a				Contemporani a			
Adossat a				Reomple a			
Assentat a				Se li adossa			
	102,109, 113						
Tallat per				Cobert per			
Se li assenta				Solidari amb			
Assentat a				Tapia a			
	102,109, 113						

UE	104	Sector	Cala 2	Àmbit	Sondeig		
Definició	Paviment		T. constructiva	Enrajolat a junta correguda		Superfície (m2)	1,70
Components	Rajola, ciment		Cronologia	Segona meitat segle XX		Criteri datació	Relativa per materials
Gruix /Ampl./Long.(m)	0,02 / 1,35 / 1,40		Ref. fotogràfica	074-17_019,086,087			
Descripció	Paviment format per rajoles quadrades de 20cm de costat, al centre amb un motiu floral i al voral de color marró, a una cota de 3'34m s.n.m, que conforma un espai quadrangular format pels envans UE 109 i 113, i dues marques d'envans desapareguts. Presenta una perforació circular a l'angle nord-oest.						
Interpretació	Paviment corresponent a un petit lavabo.						
Igual a				Contemporani a			
				110			
Adossat a				Reomple a			
	109,113						
Assentat a				Se li adossa			
	105						
Tallat per				Cobert per			
				103			
Se li assenta				Solidari amb			
Assentat a				Tapia a			
	105						

UE	105	Sector	Cala 1 i Cala 2	Àmbit	Sondeig
Definició	Paviment		T. constructiva	Enrajolat a junta correguda	Superfície (m2) 3,50
Components	Rajola, ciment		Cronologia	Segona meitat segle XX	Criteri datació Absoluta per materials
Gruix /Ampl./Long.(m)	0,02 / - / -		Ref. fotogràfica	074-17_006,008,020,021,086,087	
Descripció	Paviment format per rajoles de gres de 40cm de costat disposades a junta correguda. S'adosen a l'escala UE 108 i se li sobreposa el paviment UE 104.				
Interpretació	Paviment d'una habitació d'el semi sòtan de l'edifici que funcionaria juntament amb les escales UE 108.				

Igual a	Contemporani a
Adossat a	Reomple a
108,109,113	
Assentat a	Se li adossa
106	
Tallat per	Cobert per
110	103
Se li assenta	Solidari amb
104	
Assentat a	Tapia a
106	

UE	106	Sector	Cala 1 i Cala 2	Àmbit	Sondeig
Definició	Formigó		T. constructiva	Enrajolat a junta correguda	Superfície (m2) 3,50
Components	Formigó		Cronologia	Mitjans-finals segle XX	Criteri datació Absoluta per materials
Gruix /Ampl./Long.(m)	08-0' / /		Ref. fotogràfica	6,20,21	
Descripció	Planxa de formigó per assentar el paviment UE 105				
Interpretació	Planxa de formigó per assentar el paviment UE 105				
Igual a	Contemporani a				
Adossat a	Reomple a				
109,113					
Assentat a	Se li adossa				
107					
Tallat per	Cobert per				
110					
Se li assenta	Solidari amb				
105					
Assentat a	Tapia a				
107					

UE	107	Sector	Cala 2	Àmbit	Sondeig
Definició	Paviment de rajols		T. constructiva	Enrajolat a junta correguda	Superfície (m2) -
Components		Cronologia	Finals segle XIX-inici segle	Criteri datació	Absoluta per materials
Gruix /Ampl./Long.(m)	0,02 / - / -	Ref. fotogràfica	074-17_006-008,010, 022-026		
Descripció	Paviment de rajoles de 23,5 x 23,5 cm que es conserva parcialment, adossat al mur UE 115. S'assenta a l'estrat UE 114.				
Interpretació	Paviment original del local.				
Igual a			Contemporani a		
Adossat a			Reomple a		
Assentat a			Se li adossa		
112					
Tallat per			Cobert per		
110					
Se li assenta			Solidari amb		
106,108,109,113					
Assentat a			Tapia a		
112					

UE	124	Sector	Cala 2	Àmbit	Sondeig
Definició	Paviment		T. constructiva	Enrajolat a junta correguda	Superfície (m2) -
Components	maó, morter	Cronologia	Època contemporània	Criteri datació	Relativa per materials
Gruix /Ampl./Long.(m)	- / 0,30 / 0,42	Ref. fotogràfica	074-17_082-085, 090-091,094,100-102		
Descripció	Paviment de maons lligats amb morter calç blanc, adossat al peu de l'escala UE 118. Afectat pels rebaixos constructius de l'edifici actual.				
Interpretació	Possible paviment del soterrani previ a l'edifici actual.				
Igual a			Contemporani a		
Adossat a			Reomple a		
118					
Assentat a			Se li adossa		
Tallat per			Cobert per		
125					
Se li assenta			Solidari amb		
Assentat a			Tapia a		

UE	110	Sector	Cala 2	Àmbit		Sondeig	
Definició	Negatiu	F.Planta	circular	F. secció	Cilíndrica	Profunditat (m)	0,25
Orientació	-	Cronologia	Segona meitat s.XX	Criteri de datació	Relativa per estratigrafia		
Descripció	Perforació cilíndrica que afecta al paviment UE 107, la seva preparació UE 112 i la claveguera UE 111, així com possiblement al paviment UE 105, deixant l'encaix des del paviment UE 104.						
Interpretació	Perforació pel desguàs del lavabo vers la claveguera UE 111.						
Ref. fotogràfica	074-17_019,033						
Igual a				Reomplert per			
Talla a				Se li adossa			
105,106,107,111,112							
Contemporani a				Cobert per			
104,105?							
Tallat per				Se li assenta			
103							

UE	125	Sector	Cala 2	Àmbit		Sondeig	
Definició	Negatiu de construcció	F.Planta	Rasa	F. secció	Rectangular	Profunditat (m)	→0,80
Orientació	-	Cronologia	1868-1880	Criteri de datació	Relativa per estratigrafia		
Descripció	Rebaix de tendència rectangular que afecta les escales UE 118, el paviment UE 124 i l'estrat UE 117, per assentar les fonamentacions UE 115 i 116.						
Interpretació	Rebaix constructiu de les fonamentacions UE 115 i 116, possiblement en el moment de construcció de l'edifici actual.						
Ref. fotogràfica	074-17_045-055						
Igual a				Reomplert per			
Talla a				Se li adossa			
117,118,124							
Contemporani a				Cobert per			
Tallat per				Se li assenta			
127							
115,116							

UE	126	Sector	cala 2	Àmbit		Sondeig	
Definició	Estructura negativa	F.Planta	-	F. secció	-	Profunditat (m)	-
Orientació	-	Cronologia	s. XX	Criteri de datació	Relativa per paraments		
Descripció	Possible obertura al parament aeri del mur UE 115 per bastir un arc, posteriorment aprofitat per assentar l'envà UE 109 i les escales UE 108.						
Interpretació	Possible obertura d'un arc a la paret que separava els dos locals.						
Ref. fotogràfica	-						
Igual a				Reomplert per			
Talla a				Se li adossa			
115							
Contemporani a				Cobert per			
Tallat per				Se li assenta			
108,109							

UE	127	Sector	cala 2	Àmbit	Sondeig
Definició	Negatiu d'arrasament	F.Planta	-	F. secció	-
Orientació	-	Cronologia	Finals segle XIX-inici s.XX	Criteri de datació	Relativa per estratigrafia
Descripció	Arrasament pràcticament horitzontal, possiblement relacionat amb la construcció dels serveis i les pavimentacions originals del local, afectant l'estratigrafia prèvia.				
Interpretació	Arrasament horitzontal relacionat amb les obres de l'edifici actual.				
Ref. fotogràfica	-				
Igual a				Reomplert per	
				114	
Talla a				Se li adossa	
	115,116,117, 118,119,120,121,123				
Contemporani a				Cobert per	
Tallat per				Se li assenta	

Annex 2

Documentació fotogràfica

Índex de fotografies

Foto 1. Detall del baixant localitzat a la cala 1 que connecta amb la claveguera UE 111.

Foto 2. Detall del perfil de la cala 1.

Foto 3. Inici dels treballs de repicat del paviment UE 101. Cala 2.

Foto 4. Vista dels paviments UE 104 i 105, amb les escales UE 108 i l'envà UE 109. Cala 2.

Foto 5. Vista dels paviments UE 104 i 105, amb les escales UE 108 i els envans UE 109 i 113. Cala 2.

Foto 6. Vista del paviment UE 105 un cop extret el paviment UE 104. Cala 2.

Foto 7. Vista del paviment UE 107 i la claveguera UE 111. Cala 2.

Foto 8. Vista de la UE 114 des del SE. Cala 2.

Foto 9. Vista zenital de les estructures de la Cala 2 un cop extret l'estrat UE 114 i desmuntada la claveguera UE 111.

Foto 10. Vista de l'alçat de la fonamentació UE 115. Cala 2.

Foto 11. Vista zenital de la fonamentació UE 116. Cala 2.

Foto 12. Vista de la paret d'escala UE 119 i els esglaons UE 118. Cala 2.

Foto 13. Vista de l'envà UE 123. Cala 2.

Foto 14. Vista del mur UE 120. Cala 2.

Foto 15. Vista del mur UE 121. Cala 2.

Foto 16. Detall del paviment UE 124. Cala 2.

Foto 17. Detall de l'envà UE 119 amb les restes d'enguixat del possible dipòsit i l'envà UE 113 adossant-se a la dreta. Cala 2.

Foto 18. Detall de l'angle intern dels murs UE 120 i 121 amb les restes d'enguixat del possible dipòsit. Cala 2.

Foto 19. Procés de cobriment i desmuntatge de les estructures afectades. Cala 2.

Inventari fotogràfic del CD annex

1. Cala 1 (074-17_001-004)

2. Cala 2 (074-17_026-100)
 - 2.1. Edifici (074-17_005)
 - 2.2. Alçats perfils cala (074-17_006-010)
 - 2.3. Generals (074-17_011-015)
 - 2.4. UE's (074-17_016-085)
 - 2.4.1. UE 101 (074-17_016)
 - 2.4.2. UE 102 (074-17_017)
 - 2.4.3. UE 103 (074-17_018)
 - 2.4.4. 104 (074-17_019)
 - 2.4.5. UE 105-106 (074-17_020-021)
 - 2.4.6. UE 107 (074-17_022-026)
 - 2.4.7. UE 108 (074-17_027-028)
 - 2.4.8. UE 109 (074-17_029-032)
 - 2.4.9. UE 110 (074-17_033)
 - 2.4.10. UE 111 (074-17_034-041)
 - 2.4.11. UE 113 (074-17_042)
 - 2.4.12. UE 114 (074-17_043-044)
 - 2.4.13. UE 115 (074-17_045-048)
 - 2.4.14. UE 116 (074-17_049-055)
 - 2.4.15. UE 117 (074-17_056-058)
 - 2.4.16. UE 118 (074-17_059-063)
 - 2.4.17. UE 119 (074-17_064-067)
 - 2.4.18. UE 120 (074-17_068-071)
 - 2.4.19. UE 121 (074-17_072-074)
 - 2.4.20. UE 122 (074-17_075-076)
 - 2.4.21. UE 123 (074-17_077-081)
 - 2.4.22. UE 124 (074-17_082-085)
 - 2.5. Conjunts d'estructures
 - Conjunt UE 104-105-108-109-113
 - 086-Vista de la UE 104, 105, 108 i 109

- 087-Vista SO de la UE 105, 108, 109 i 113
 - Conjunt UE 115-116
- 088-Vista SO de la UE 115 i 116
- 089-Vista SO de la UE 115 i 116
 - Conjunt UE 118-119-123-124
- 090-Vista zenital de la UE 118, 119, 123 i 124
- 091-Vista SE de la UE 118, 119, 123 i 124
- 092-Vista SE de la UE 118, 119 i 123
- 093-Vista SO de la UE 118, 119, 123 i 124
- 094-Vista NO de la UE 118, 119, 123 i 124
 - Conjunt UE 120-121
- 095-Vista zenital de les estructures UE 120 i 121
- 096-Imatge de les estructures UE 120 i 121

2.6. Ampliació de la cala

- 097-Treballs d'ampliació de la cala 2
- 098-Desmuntatge de la UE 113 per ampliar la cala
- 099-Cala 2 amb el nou desviament de la claveguera

2.7. Desmuntatge estructures

- 100-Desmuntatge de les estructures UE 118, 119 i 123
- 101-Imatge de les estructures UE 118 i 119 un cop desmuntades
- 102-Cobriments de les estructures UE 118, 119 i 123
- 103-Desmuntatge de l'estructura UE 115
- 104-Desmuntatge de l'estructura UE 116
- 105-Imatge de les estructures UE 115 i 116 un cop desmuntades
- 106-Imatge de les estructures UE 115 i 116 un cop desmuntades
- 107-Cobriments de les estructures UE 115 i 116
- 108-Imatge de les estructures UE 120 i 121 un cop desmuntades
- 109-Cobriments de les estructures UE 120 i 121



Foto 1. *Detall del baixant localitzat a la cala 1 que connecta amb la claveguera UE 111.*



Foto 2. *Detall del perfil de la cala 1.*



Foto 3. Inici dels treballs de repicat del paviment UE 101. Cala 2.



Foto 4. Vista dels paviments UE 104 i 105, amb les escales UE 108 i l'envà UE 109. Cala 2.



Foto 5. Vista dels paviments UE 104 i 105, amb les escales UE 108 i els envans UE 109 i 113. Cala 2.



Foto 6. Vista del paviment UE 105 un cop extret el paviment UE 104. Cala 2.



Foto 7. Vista del paviment UE 107 i la claveguera UE 111. Cala 2.



Foto 8. Vista de la UE 114 des del SE. Cala 2.



Foto 9. Vista zenital de les estructures de la Cala 2 un cop extret l'estrat UE 114 i desmuntada la claveguera UE 111.



Foto 10. Vista de l'alçat de la fonamentació UE 115. Cala 2.



Foto 11. Vista zenital de la fonamentació UE 116. Cala 2.



Foto 12. Vista de la paret d'escala UE 119 i els esglaons UE 118. Cala 2.



Foto 13. Vista de l'envà UE 123. Cala 2.



Foto 14. Vista del mur UE 120. Cala 2.



Foto 15. Vista del mur UE 121. Cala 2.



Foto 16. Detall del paviment UE 124. Cala 2.



Foto 17. Detall de l'envà UE 119 amb les restes d'enguixat del possible dipòsit i l'envà UE 113 adossant-se a la dreta. Cala 2.



Foto 18. Detall de l'angle intern dels murs UE 120 i 121 amb les restes d'enguixat del possible dipòsit. Cala 2.



Foto 19. *Procés de cobriment i desmuntatge de les estructures afectades. Cala 2.*

Annex 3

Planimetries

Índex de plànols

1- Plànol de localització. E: 1/1000. A3

2-Topografia actual sobre "Quarterons Garriga i Roca" (1858). Quarteró nº19. Fons de Gràfics. Arxiu Històric de la Ciutat. Barcelona. E: 1/500. A3

3- Plànol general de situació de la intervenció acumulativa. Cales 1 i 2. E: 1/50. A3


4- Plantes de detall de la Cala 2. 1.-Estructures de la fase del segle XX. 2.-Paviment UE 107. E: 1/20. A3

5- Plantes de detall de la Cala 2. 3.-Canal UE 111 i fonaments UE 115 i 116. 4: Estructures prèvies a l'edifici actual. E: 1/20. A3

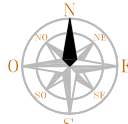
6- Secció A-A'. E: 1/20. A3

7- Secció B-B'. E: 1/20. A3

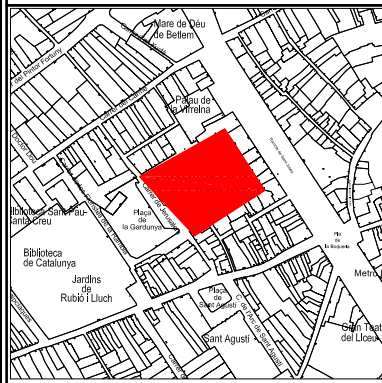




SERVEIS CULTURALS



UBICACIÓ



LLEGENDA

- Finca afectada
- Cales efectuades

INTERVENCIÓ
Intervenció arqueològica al carrer de la Princesa, 49 de Barcelona (Barcelonès). Districte de Ciutat Vella.

TÍTOL
Topografia actual sobre "Quarterons Garriga i Roca" (1858). Quarteró nº19 Fons de Gràfics. Arxiu Històric de la Ciutat. Barcelona.

DIRECCIÓ
Alba Tenza Ferrer

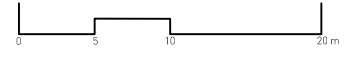
PLANIMETRIA
Jordi Chorén Tosar, Markary García Álvarez

Nº EXPEDIENT	CODI
470 K121-NB 2017/1-20472	074/17
470 K121-NB 2017/2-20590	

DATA
Juny i juliol de 2017

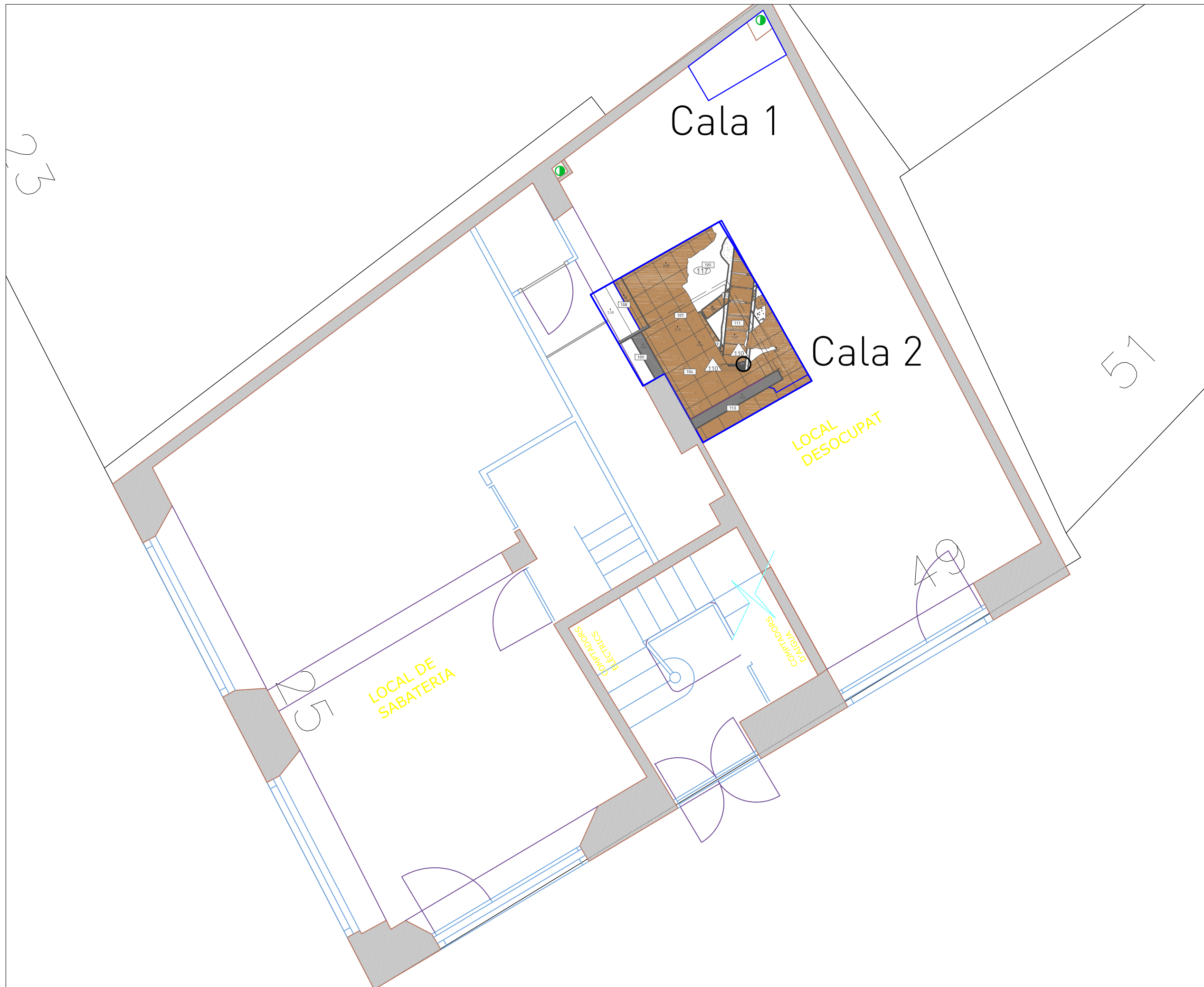
BASE TOPOGRÀFICA
ICGC 1:5000 Sistema de referència ETRS89

ESCALA
1:500



NÚM
2

CLIENT
Sostre Cívic



ABANS
SERVEIS CULTURALS

UBICACIÓ

LLEGENDA

- Límits de la intervenció
- Morter de calç
- Rajols (maons, teula...)
- Estructures en secció

INTERVENCIÓ
Intervenció arqueològica al carrer de la Princesa, 49 de Barcelona (Barcelonès). Districte de Ciutat Vella.

TÍTOL
Plànol general de situació de la intervenció acumulativa. Cales 1 i 2.

DIRECCIÓ
Alba Tenza Ferrer

PLANIMETRIA
Jordi Chorén Tosar, Markary García Álvarez

Nº EXPEDIENT	CODI
470 K121-NB 2017/1-20472	074/17
470 K121-NB 2017/2-20590	

DATA
Juny i juliol de 2017

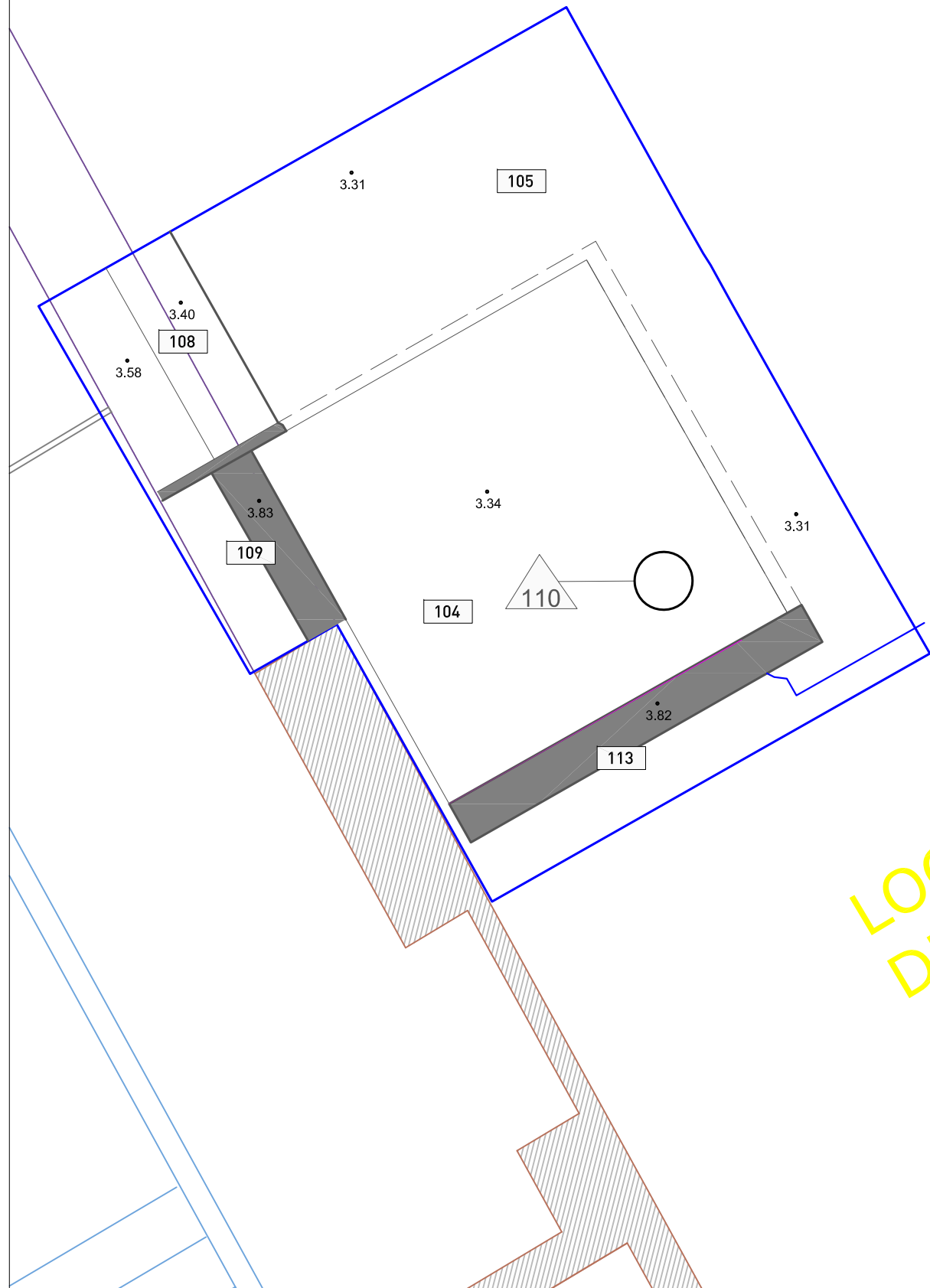
BASE TOPOGRÀFICA
ICGC 1:5000 Sistema de referència ETRS89

ESCALA
1:50

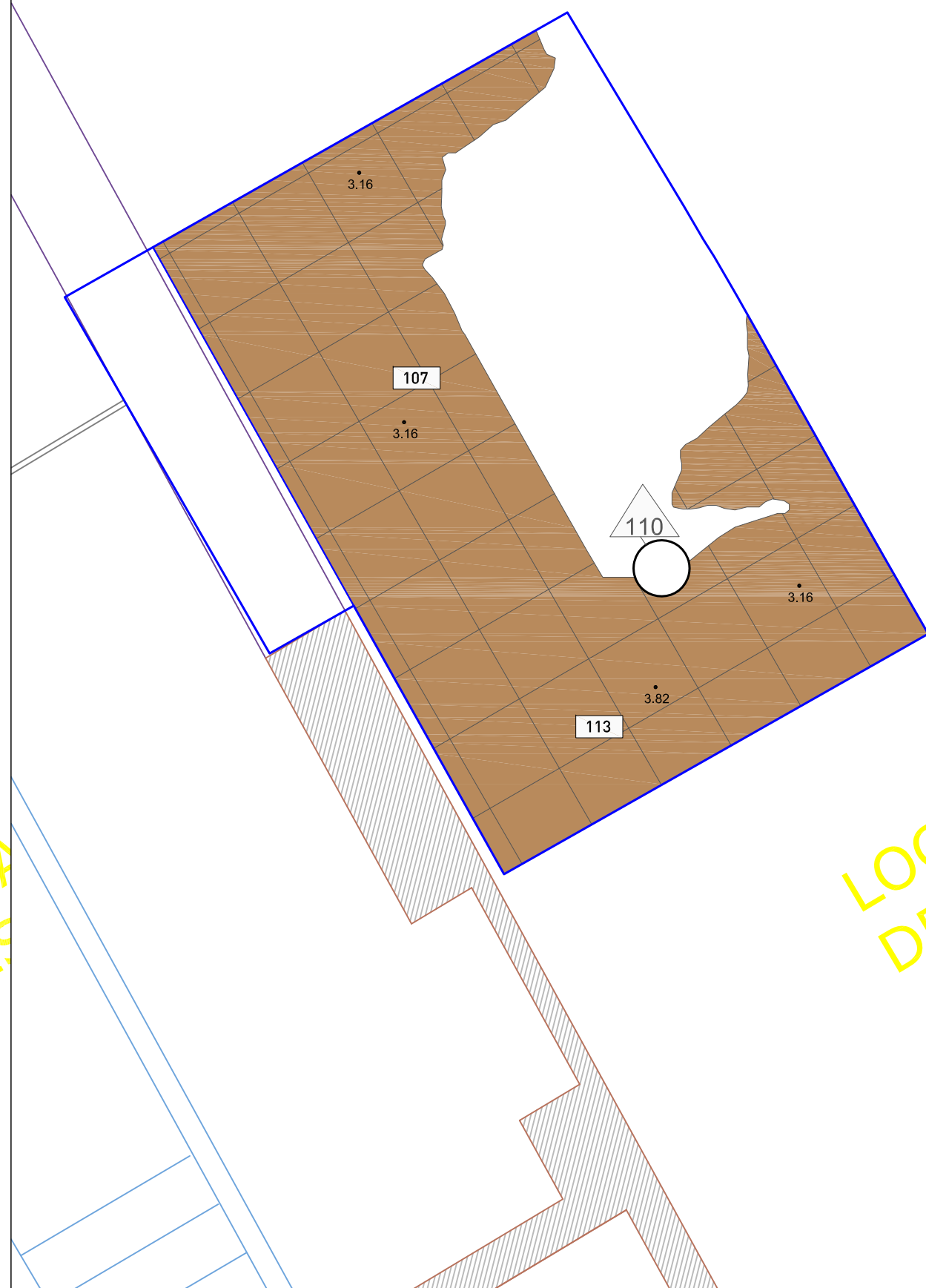
NÚM
3

CLIENT
Sostre Cívic

Planta 1



Planta 2



LOCAL
DESCRIPCIÓ

LOCAL
DESCRIPCIÓ

ABANS
SERVEIS CULTURALS

UBICACIÓ

LLEGENDA

- Límits de la intervenció
- Morter de calç
- Rajols (maons, teula...)
- Estructures en secció

INTERVENCIÓ
Intervenció arqueològica al carrer de la Princesa, 49 de Barcelona (Barcelonès). Districte de Ciutat Vella.

TÍTOL
Plantes de detall de la Cala 2.
1: Estructures de la fase del segle XX
2: Paviment UE 107.

DIRECCIÓ
Alba Tenza Ferrer

PLANIMETRIA
Jordi Chorén Tosar, Markary García Álvarez

Nº EXPEDIENT	CODI
470 K121-NB 2017/1-20472	074/17
470 K121-NB 2017/2-20590	

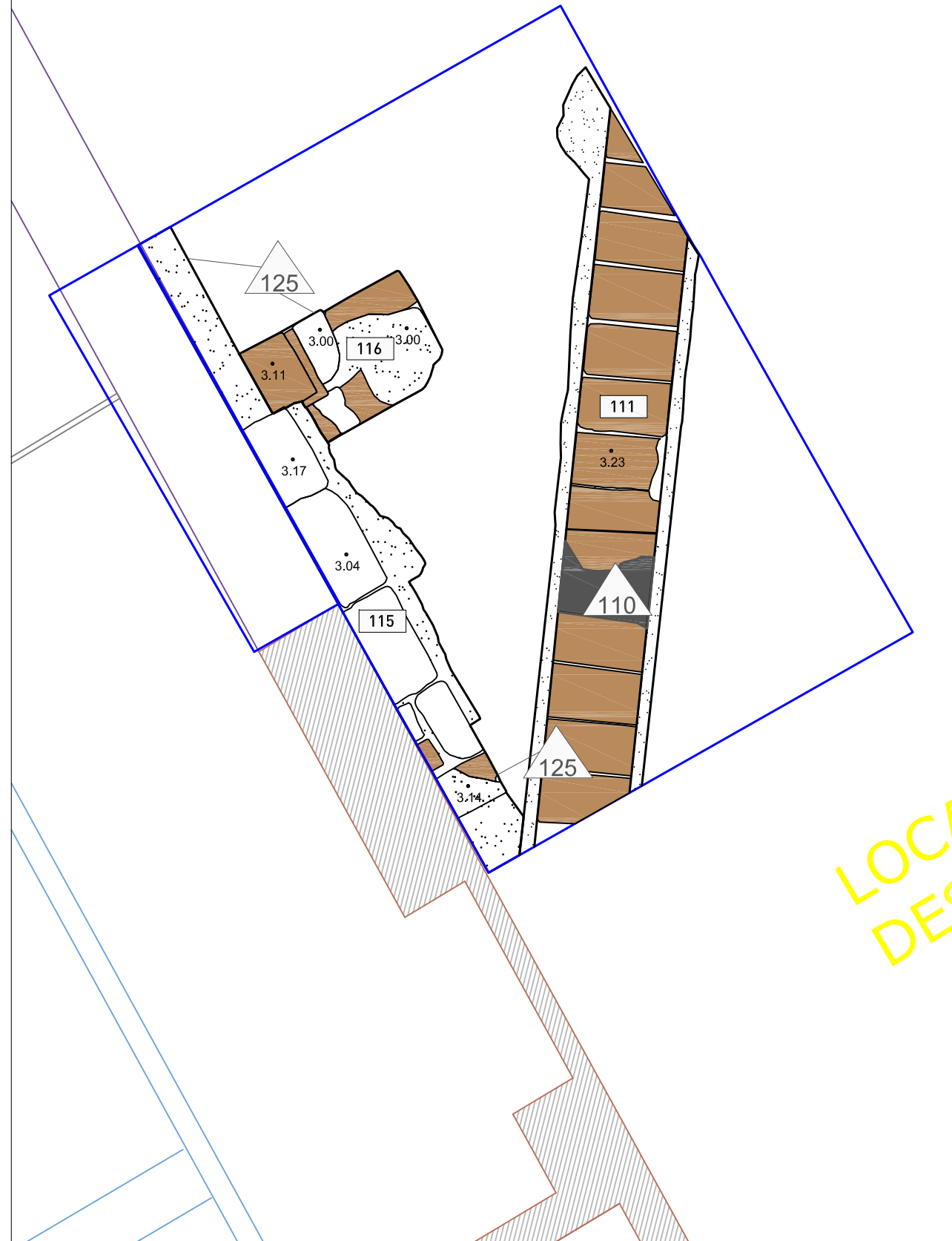
DATA
Juny i juliol de 2017

BASE TOPOGRÀFICA
ICGC 1:5000 Sistema de referència ETRS89

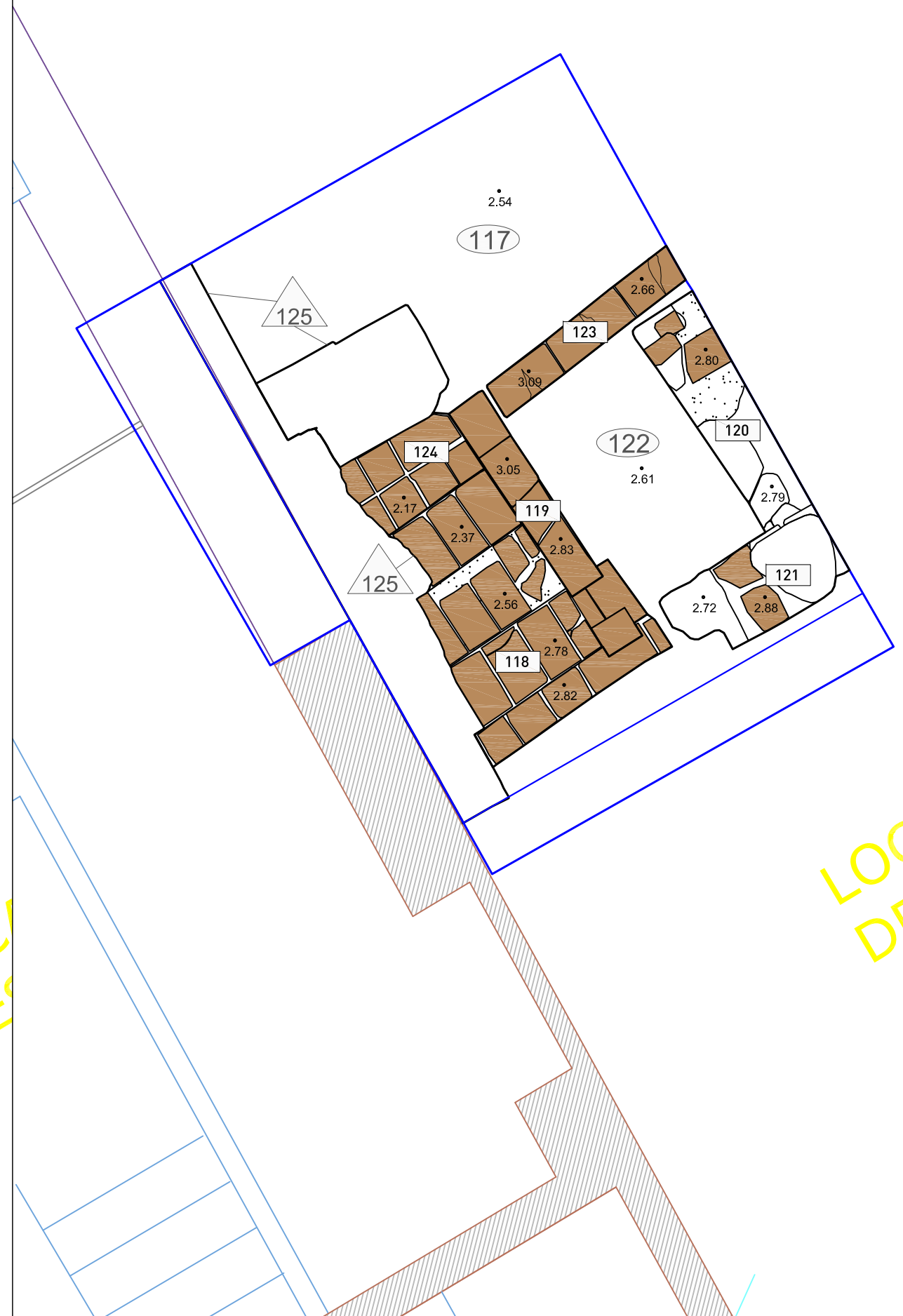
ESCALA
1:20


NÚM 4	CLIENT Sostre Cívic
-----------------	-------------------------------

Planta 3




Planta 4

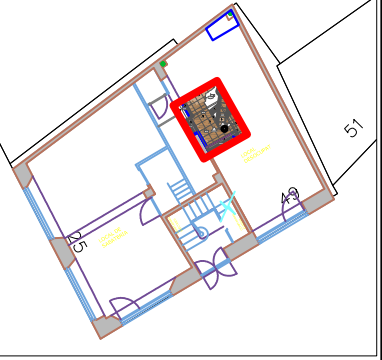




ABANS
SERVEIS CULTURALS



UBICACIÓ



LLEGENDA

- Límits de la intervenció
- Morter de calç
- Rajols (maons, teula...)
- Estructures en secció

INTERVENCIÓ
Intervenció arqueològica al carrer de la Princesa, 49 de Barcelona (Barcelonès). Districte de Ciutat Vella.

TÍTOL
Plantes de detall de la Cala 2.
3: Canal UE 111 i fonaments UE 115 i 116
4: Estructures prèvies a edifici actual.

DIRECCIÓ
Alba Tenza Ferrer

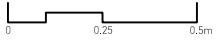
PLANIMETRIA
Jordi Chorén Tosar, Markary García Álvarez

Nº EXPEDIENT	CODI
470 K121-NB 2017/1-20472	074/17
470 K121-NB 2017/2-20590	

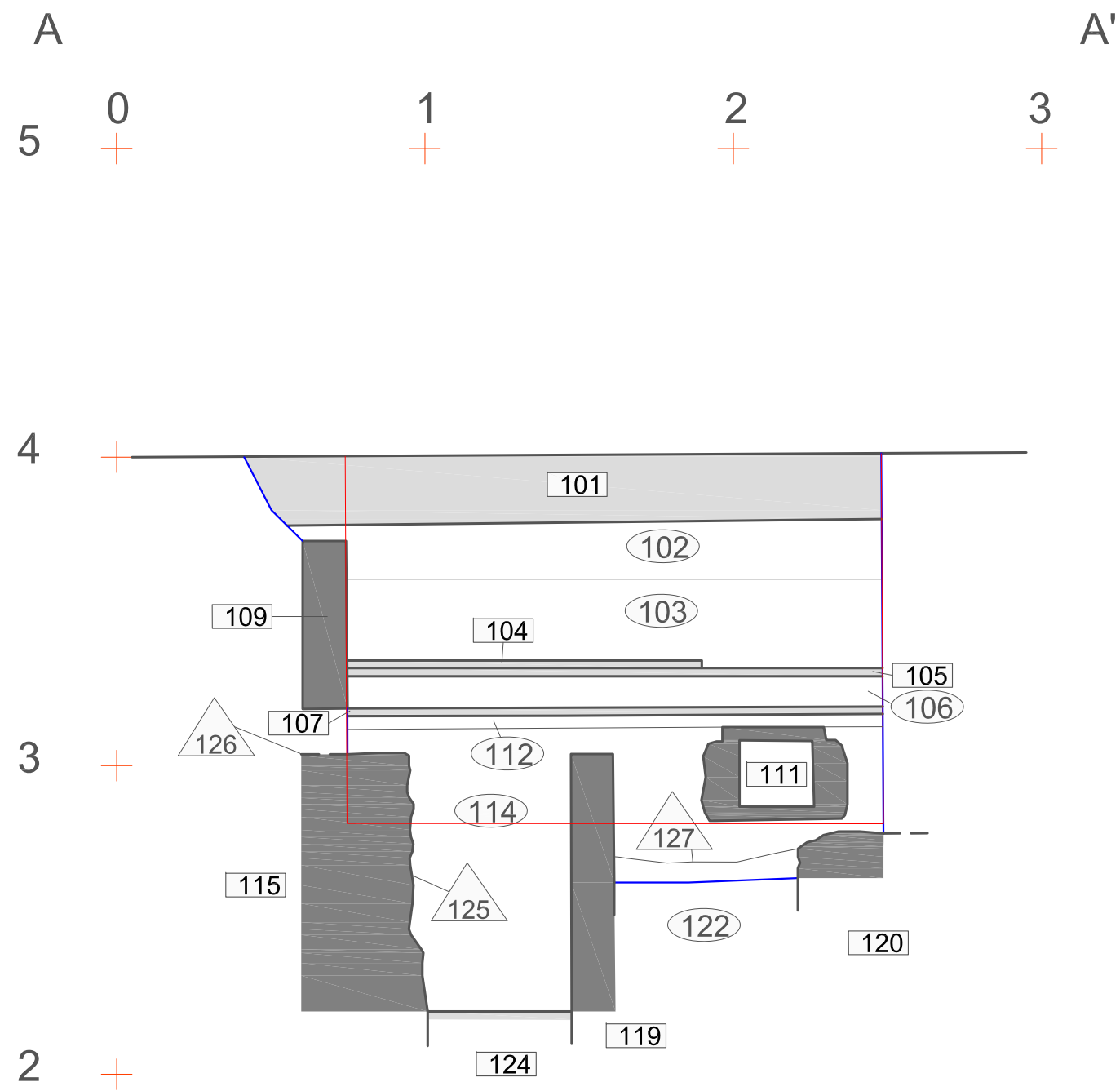
DATA
Juny i juliol de 2017

BASE TOPOGRÀFICA
ICGC 1:5000 Sistema de referència ETRS89

ESCALA
1:20



NÚM 5	CLIENT Sostre Cívic
-----------------	-------------------------------



ABANS

SERVEIS CULTURALS

UBICACIÓ

LLEGENDA

- Límits de la cala
- Paviments
- Estructures en secció
- Límit afectació

INTERVENCIÓ
Intervenció arqueològica al carrer de la Princesa, 49 de Barcelona (Barcelonès). Districte de Ciutat Vella.

TÍTOL
Secció A-A'

DIRECCIÓ
Alba Tenza Ferrer

PLANIMETRIA
Jordi Chorén Tosar, Markary García Álvarez

Nº EXPEDIENT	CODI
470 K121-NB 2017/1-20472	074/17
470 K121-NB 2017/2-20590	

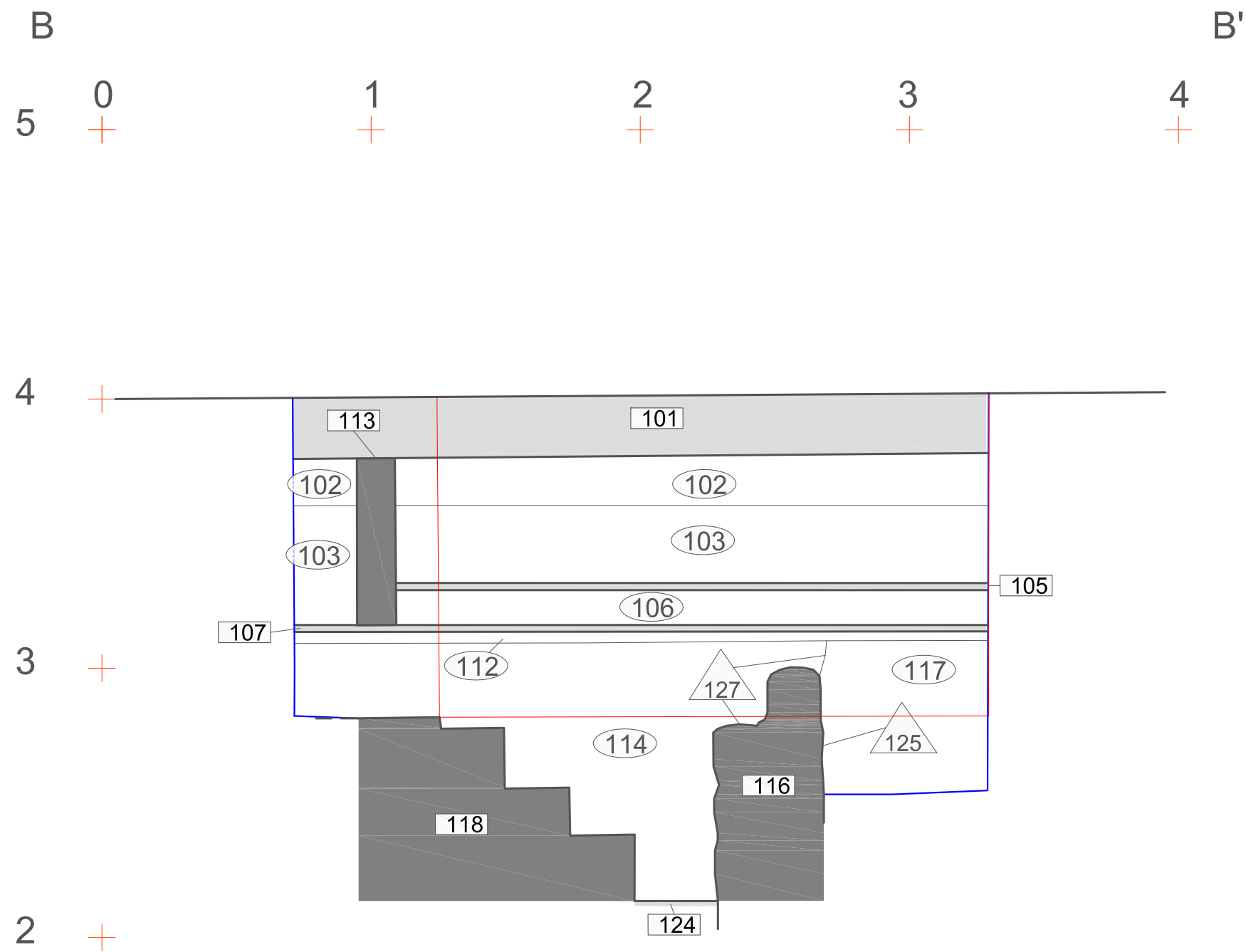
DATA
Juny i juliol de 2017

BASE TOPOGRÀFICA
ICGC 1:5000 Sistema de referència ETRS89

ESCALA
1:20

NÚM
6

CLIENT
Sostre Cívic



A
BANS

SERVEIS CULTURALS

UBICACIÓ

LLEGENDA

- Límits de la cala
- Paviments
- Estructures en secció
- Límit afectació

INTERVENCIÓ
Intervenció arqueològica al carrer de la Princesa, 49 de Barcelona (Barcelonès). Districte de Ciutat Vella.

TÍTOL
Secció A-A'

DIRECCIÓ
Alba Tenza Ferrer

PLANIMETRIA
Jordi Chorén Tosar, Markary García Álvarez

Nº EXPEDIENT	CODI
470 K121-NB 2017/1-20472	074/17
470 K121-NB 2017/2-20590	

DATA
Juny i juliol de 2017

BASE TOPOGRÀFICA
ICGC 1:5000 Sistema de referència ETRS89

ESCALA
1:20

NÚM
7

CLIENT
Sostre Cívic